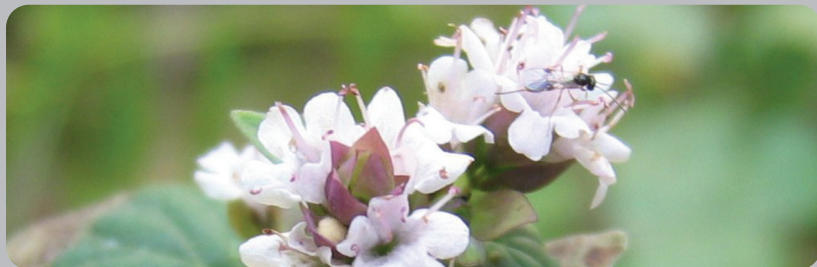




ΕΠΕΑΕΚ 2
ΑΞΟΝΑΣ 4 - ΜΕΤΡΟ 4.1 - ΕΝΕΡΓΕΙΑ 4.1.1
ΚΑΤΗΓΟΡΙΑ ΠΡΑΞΗΣ 4.1.1.β

ΕΡΓΟ "ΚΑΛΛΙΡΟΗ"

ΕΠΙΣΤΗΜΟΝΙΚΩΣ ΥΠΕΥΘΥΝΗ ΤΟΥ ΕΡΓΟΥ
ΒΑΣΙΛΙΚΗ ΔΕΛΗΓΙΑΝΝΗ-ΚΟΥΪΜΤΖΗ



**Οδηγός Σπουδών
για την Κατάρτιση
Στελεχών του ΥΠΕΠΘ
σε Θέματα
Συμβουλευτικής &
Επαγγελματικού
Προσανατολισμού με
την Οπτική του Φύλου**

Δήμητρα Πάντα
Λαμπρινή Φρόση
Αναστασία Ευκλείδη
Νικόλαος Τερζής

Επιμέλεια Έκδοσης
Βασιλική Δεληγιάννη-Κουϊμτζή

ΕΠΙΧΕΙΡΗΣΙΑΚΟ ΠΡΟΓΡΑΜΜΑ ΕΚΠΑΙΔΕΥΣΗΣ ΚΑΙ ΑΡΧΙΚΗΣ
ΕΠΑΓΓΕΛΜΑΤΙΚΗΣ ΚΑΤΑΡΤΙΣΗΣ 2000-2006 (ΕΠΕΑΕΚ 2)
Άξονας 4, Μέτρο 4.1, Ενέργεια 4.1.1, Κατηγορία Πράξης 4.1.1.Β

ΕΡΓΟ ΚΑΛΛΙΡΡΟΗ

“Πρωθώντας την ισότητα των φύλων κατά τη μετάβαση από την εκπαίδευση στην αγορά εργασίας: Δράσεις συμβουλευτικής και επαγγελματικού προσανατολισμού με την οπτική του φύλου”

ΤΕΛΙΚΟΣ ΔΙΚΑΙΟΥΧΟΣ

ΑΡΙΣΤΟΤΕΛΕΙΟ ΠΑΝΕΠΙΣΤΗΜΙΟ ΘΕΣΣΑΛΟΝΙΚΗΣ - ΤΜΗΜΑ ΨΥΧΟΛΟΓΙΑΣ

Επιστημονικώς Υπεύθυνη: Β. ΔΕΛΗΓΙΑΝΝΗ - ΚΟΥΪΜΤΖΗ

ΔΡΑΣΗ

“Κατάρτιση Στελεχών ΣΕΠ”

Υπεύθυνοι δράσης: Ε. ΕΥΚΛΕΙΔΟΥ - Ν. ΤΕΡΖΗΣ

Οδηγός Σπουδών για την Κατάρτιση Στελεχών του ΥΠΕΠΘ σε θέματα Συμβουλευτικής & Επαγγελματικού Προσανατολισμού με την Οπτική του Φύλου

Συγγραφική Ομάδα

Δήμητρα Πάντα

Λαμπρινή Φρόση

Αναστασία Ευκλείδη

Νικόλαος Τερζής

Συνεργάστηκαν

Σιδηρούλα Ζιώγου - Καραστεργίου

Δέσποινα Σακκά & Ευαγγελία Σκούρα - Βαρνάβα

ΠΕΡΙΕΧΟΜΕΝΑ

Το πλαίσιο του Έργου	5
Στόχοι των Προγραμμάτων Κατάρτισης	6
Οργάνωση και Περιεχόμενο των Προγραμμάτων Κατάρτισης	8
Υποενότητα 1.1. Κοινωνία και γυναίκες	9
1.1.1. Γυναίκες και ιδιότητα του πολίτη (Διδ. Μον. 1)	9
1.1.2. Γυναίκες στο δημόσιο χώρο και την πολιτική (Διδ. Μον. 1)	10
1.1.3. Γυναίκες στην απασχόληση και την ανεργία (γυναικεία αγορά εργασίας, ανεργία, εργατικό δίκαιο) (Διδ. Μον. 2)	11
1.1.4. Γυναίκες, οικογένεια και εργασία (Διδ. Μον. 2)	12
1.1.5. Ταυτότητες φύλου και εθνικές ταυτότητες. Γυναίκες που ανήκουν σε ειδικές ομάδες (Διδ. Μον. 2)	12
Υποενότητα 1.2. Φύλο, Εκπαίδευση και Μεταβατικές Διαδικασίες	13
1.2.1. Ο παράγοντας φύλο στην εκπαίδευση: κοινωνιολογικές προσεγγίσεις (Διδ. Μον. 1)	13
1.2.2. Ταυτότητες φύλου και σχολικές επιδόσεις (Διδ. Μον. 1)	14
1.2.3. Ταυτότητες φύλου, εκπαιδευτικές και επαγγελματικές επιλογές και επιλογές ζωής (Διδ. Μον. 1)	14
1.2.4. Προσδοκίες εκπαιδευτικών για τα δύο φύλα (Διδ. Μον. 1)	14
1.2.5. Ταυτότητες φύλου στην οικογένεια: ο ρόλος των γονιών (Διδ. Μον. 3)	15
1.2.6. ΜΜΕ, φύλο και εργασία (Διδ. Μον. 2)	15
Υποενότητα 1.3. Ο Παράγοντας Φύλο στο Σχολικό Επαγγελματικό Προσανατολισμό και τη Συμβουλευτική	16
1.3.1. Ταυτότητες φύλου και συμβουλευτική (Διδ. Μον. 4)	17
1.3.2. Προωθώντας τη διεύρυνση των ταυτοτήτων φύλου (Διδ. Μον. 1)	18
1.3.3. Προσανατολίζοντας σε διαδικασίες συμφιλίωσης της επαγγελματικής και της οικογενειακής ζωής και για τα δύο φύλα (Διδ. Μον. 2)	18
1.3.4. Αρχές και μέθοδοι της Συμβουλευτικής γυναικών (Διδ. Μον. 2)	20
1.3.5. Υλικό ΣΕΠ: ανάλυση και κριτική (Διδ. Μον. 2)	21
Υποενότητα 1.4. Πολιτικές για την Ισότητα των Φύλων	22
1.4.1. Η ευρωπαϊκή διάσταση (Διδ. Μον. 1)	22
1.4.2. Η εθνική διάσταση (Διδ. Μον. 1)	22
Ενότητα 2: Εντοπίζοντας τις διαφορές, τις ανισότητες και τα στερεότυπα	

φύλου στις επιλογές των νέων: η διερεύνηση της εκπαιδευτικής και επαγγελματικής πραγματικότητας (30 ώρες)	23
Υποενότητα 2.1. Θεωρητική εισαγωγή στα παρακάτω θέματα (Διδ. Μον. 5)	24
Θεματικές διερεύνησης	24
Υποενότητα 2.2. Παρουσίαση των ερευνών και των εργασιών που θα εκπονήσουν οι καταρτιζόμενοι/-ες (Διδ. Μον. 5)	28
Ενότητα 3: Προωθώντας την ισότητα των φύλων από την εκπαίδευση στην εργασία: εφαρμογές και άσκηση (30 ώρες)	29
Υποενότητα 3.1. Σύνδεση με την τοπική κοινότητα (Διδ. Μον. 1)	29
Υποενότητα 3.2. Μεθοδολογία έρευνας (Διδ. Μον. 1)	30
Υποενότητα 3.3. Σχεδιασμός και αξιολόγηση προγραμμάτων ισότητας των φύλων (Διδ. Μον. 1)	31
Υποενότητα 3.4. Μέθοδοι ατομικής συμβουλευτικής (ταυτότητες φύλου και Συμβουλευτική, Συμβουλευτική γυναικών) (Διδ. Μον. 2)	33
Υποενότητα 3.5 Άσκηση στην εφαρμογή του Μοντέλου Δράσεων: Εργαστήρια (12 Διδ.Μον.)	34
Εργαστήριο 1: Χρήση του Μοντέλου Δράσεων και των εντύπων καταγραφής (Διδ. Μον. 5)	34
Εργαστήριο 2: Σχολικές δραστηριότητες και Συμβουλευτική (Διδ.Μον. 7)	35
Ενότητα 4. Συγγραφή γραπτής εργασίας (10 ώρες)	36

Το πλαίσιο του Έργου «ΚΑΛΛΙΡΡΟΗ»

Το Έργο «Καλλιρρόη»: *Πρωθώντας την ισότητα των φύλων κατά τη μετάβαση από την εκπαίδευση στην αγορά εργασίας: δράσεις συμβουλευτικής και επαγγελματικού προσανατολισμού με την οπτική του φύλου*, το οποίο υλοποιήθηκε από το Αριστοτέλειο Πανεπιστήμιο, είχε ως κύριο στόχο την προώθηση της ισότητας των δύο φύλων στο χώρο της εκπαίδευσης και της αρχικής επαγγελματικής κατάρτισης και ειδικότερα:

- την εξάλειψη των διακρίσεων σε βάρος των κοριτσιών μέσα στην εκπαιδευτική κοινότητα και
- την ενσωμάτωση της πολιτικής της ισότητας των δύο φύλων στο περιεχόμενο των προγραμμάτων σπουδών, του επαγγελματικού προσανατολισμού και της σύνδεσης της εκπαίδευσης με την αγορά εργασίας.

Μέσα στο πλαίσιο αυτό το έργο υπήρξε καινοτόμο ως προς το ότι επιδίωξε τη βελτίωση της πρόσβασης των κοριτσιών και των νεαρών γυναικών στην αγορά εργασίας και την ισότιμη συμμετοχή τους στην επαγγελματική ζωή **απευθυνόμενο και στα δύο φύλα**. Πιο συγκεκριμένα, προώθησε στη δευτεροβάθμια εκπαίδευση την αντίληψη ότι η ισότητα των φύλων στην αγορά εργασίας είναι θέμα που δεν αφορά μόνο το γυναικείο πληθυσμό, αλλά έχει ως απαραίτητη προϋπόθεση αλλαγές στη νοοτροπία, τις στάσεις και τις αξίες τόσο των γυναικών όσο και των ανδρών. Μέσα από τις διάφορες δράσεις του έργου έγινε προσπάθεια να επιτευχθεί όχι μόνον η διεύρυνση των επαγγελματικών οριζόντων των κοριτσιών και των γυναικών ταυτοτήτων, αλλά και η ενσωμάτωση στις ανδρικές ταυτότητες αξιών που συνδέονται με την οικογενειακή ζωή και συμπεριφορών φροντίδας. Η ανάγκη συμφιλίωσης επαγγελματικής και οικογενειακής ζωής και για τα δύο φύλα, ως μια πολιτική που στοχεύει στη βελτίωση της θέσης των γυναικών στα κέντρα λήψης αποφάσεων και στην αγορά εργασίας υπήρξε η καινοτομία του έργου, σε σχέση με άλλες παρόμοιες πρακτικές.

Η κατάρτιση σχεδιάστηκε με γνώμονα τους άξονες και τις ανάγκες του συνόλου του Έργου, ακολούθησε, δε, κάποιες βασικές αρχές με χαρακτήρα υποχρεωτικότητας, οι οποίες αφορούσαν:

- (α) το ιδεολογικό πλαίσιο, που είναι αυτό της ισότητας των φύλων και της έμφυλης διάστασης της μετάβασης από το σχολείο στην απασχόληση και την ενήλικη ζωή,
- (β) τη μέθοδο κατάρτισης, που συνδέει την επιμόρφωση με την παρέμβαση και βρίσκει εφαρμογή στο μοντέλο της έρευνας-δράσης, και
- (γ) την υποχρεωτική σύνδεση της κατάρτισης με τις δράσεις στα σχολεία και τις σχολικές εφαρμογές

Το θεωρητικό - μεθοδολογικό πλαίσιο από το οποίο άντλησε η στοχοθεσία του Έργου «Καλλιρρόη», που αφορούσε στην κατάρτιση Στελεχών ΣΕΠ του ΥΠΕΠΘ σε θέματα ισότητας των φύλων στην εργασία, είναι αυτό της έρευνας-δράσης (action research). Κύριο χαρακτηριστικό της έρευνας-δράσης αποτελεί ο πρακτικός της χαρακτήρας, αφού στοχεύει, κυρίως, στην επίλυση συγκεκριμένων προβλημάτων και ζητημάτων που εμφανίζονται σε πραγματικές σχολικές καταστάσεις και τη βελτίωση της πρακτικής που συνδέεται με αυτές. Η έρευνα-δράση αποβλέπει στην αλλαγή, η οποία αποτελεί αναπόσπαστο μέρος της και τελικό της στόχο, και επιτυγχάνεται μέσα από βελτιωτικές τροποποιήσεις των πρακτικών που ήδη χρησιμοποιούνται στην εκπαιδευτική διαδικασία. Αποσκοπεί, επίσης, στην εμπλοκή όλων εκείνων των μελών που επηρεάζονται από τη δράση-παρέμβαση σε όλες τις φάσεις ενός ερευνητικού προγράμματος (Cohen & Manion, 1997). Ο κεντρικός στόχος, δηλαδή, κάθε έρευνας-δράσης είναι διττός: από τη μια να κατανοήσει τις διαστάσεις ενός προβλήματος και να συμβάλει στη λύση του, και, από την άλλη, να εμπλέξει όσο το δυνατό περισσότερο τους/τις εκπαιδευτικούς στη διαδικασία αυτή.

Στην παραδοσιακή έρευνα ενισχύεται ο διαχωρισμός ανάμεσα στην εκπαιδευτική θεωρία και την εκπαιδευτική πράξη, δεδομένου ότι η θεωρία και η δράση θεωρούνται ως ξεχωριστές δραστηριότητες με ξεχωριστή ιδεολογία και τρόπο λειτουργίας. Στην έρευνα-δράση δεν ισχύει αυτός ο διαχωρισμός. Ο ερευνητής δεν έχει το ρόλο του εξωτερικού εμπειρογνώμονα ο οποίος χρησιμοποιεί ως «υποκείμενα» εκπαιδευτικούς και μαθητές/ήτριες. Αντιθέτως, συνεργάζεται με τους/τις εκπαιδευτικούς και ενισχύει την ενεργητική συμμετοχή των τελευταίων τόσο στην ερευνητική διαδικασία, όσο και στη λήψη αποφάσεων σχετικών με τη δράση-παρέμβαση που ακολουθεί την έρευνα.

Στόχοι των Προγραμμάτων Κατάρτισης

Σκοπός της κατάρτισης των Στελεχών ΣΕΠ που υπηρετούν στα ΚΕ.Σ.ΥΠ και ΓΡΑ.ΣΕΠ της Δευτεροβάθμιας Γενικής Εκπαίδευσης και τα ΓΡΑ.ΣΥ της ΤΕΕ του ΥΠΕΠΘ, σε θέματα ισότητας των φύλων στον τομέα της εργασίας ήταν να τους δοθεί γενικά η κατάλληλη γνώση και πληροφόρηση, έτσι ώστε να ενσωματώνουν στις δράσεις που υλοποιούν και τις υπηρεσίες που παρέχουν την οπτική του φύλου και, ειδικότερα, να τους δοθεί η κατάλληλη τεχνογνωσία για να υλοποιήσουν τα Προγράμματα ΣΕΠ του Έργου «Καλλιρρόη».

Αναλυτικότερα, Στόχοι της κατάρτισης στελεχών ΣΕΠ σε θέματα φύλου είναι:

- να έρθουν σε επαφή τα στελέχη - άνδρες και γυναίκες - με το θεωρητικό

προβληματισμό για τον παράγοντα φύλο, τόσο στην ιδιωτική όσο και στη δημόσια σφαίρα και να μελετήσουν:

- την κοινωνική ανισότητα των φύλων γενικά και τη θέση των γυναικών στην αγορά εργασίας ειδικότερα, δίνοντας έμφαση στις νεότερες απόψεις της διεθνούς βιβλιογραφίας όσον αφορά τις κοινωνικές σχέσεις των φύλων
- τη διαμόρφωση των ταυτοτήτων φύλου στην εφηβεία
- τις διαδικασίες με τις οποίες μεταβαίνουν τα νεαρά άτομα από το σχολείο στην αγορά εργασίας, δίνοντας έμφαση στις επιλογές και τις αποφάσεις τους για την ενήλικη ζωή ως συστατικών στοιχείων της ταυτότητας του φύλου τους
- να καταστούν ικανοί/ές να διερευνούν τη δική τους εκπαιδευτική πραγματικότητα, ώστε να εντοπίζουν τα στερεότυπα, την ανισότητα και τις διακρίσεις με βάση το φύλο στο πλαίσιο των μεταβατικών διαδικασιών των εφήβων
- να αποκτήσουν τις απαραίτητες δεξιότητες που θα τους επιτρέπουν αφενός να διερευνούν τα προβλήματα και τις ανάγκες των νεαρών ατόμων όσον αφορά την πρόσβαση στην αγορά εργασίας και τις ανισότητες φύλου και αφετέρου να σχεδιάζουν και να υλοποιούν στρατηγικές που θα προωθούν την ισότητα των φύλων στην επιλογή επαγγέλματος, στην εργασία και την οικογένεια
- να τους βοηθήσει να εισαγάγουν τον προβληματισμό του φύλου σε θέματα ατομικής και ομαδικής συμβουλευτικής, δίνοντάς τους την ευκαιρία να διευρύνουν τον προβληματισμό και τις πρακτικές τους σε αυτό το πεδίο
- να τους ευαισθητοποιήσει στην πολυπολιτισμική προσέγγιση του φύλου (ταυτότητες φύλου σε συνδυασμό με πολιτισμικές ταυτότητες) και στις ανάγκες των γυναικών που ανήκουν σε ειδικές ομάδες, προσφέροντας μια σφαιρική αντίληψη στο θέμα της ισότητας.

Οργάνωση και Περιεχόμενο των Προγραμμάτων Κατάρτισης

Χρονική διάρκεια και δομή

Τα Προγράμματα Κατάρτισης του Έργου «Καλλιρρόη» πραγματοποιήθηκαν σε τέσσερις (4) κύκλους εντός των ετών 2005-2006 και 2006-2007. Σχεδιάστηκαν έτσι ώστε κάθε κύκλος κατάρτισης να διαρκεί 100 ώρες. Περιελάμβαναν εξήντα (60) ώρες «διδασκαλίας» με θεωρητικές εισηγήσεις πάνω στο διεθνή θεωρητικό προβληματισμό σχετικά με το φύλο, καθώς και πάνω στη μεθοδολογία έρευνας σχετικά με την ισότητα των φύλων κατά τη μετάβαση από την Εκπαίδευση στην Αγορά Εργασίας και σαράντα (40) ώρες εποπτείας, κατά τη διάρκεια των οποίων οι καταρτιζόμενοι/-ες εκπονούσαν μία γραπτή εργασία και ένα Φάκελο Εφαρμογών.

Διδακτική προσέγγιση

Για την επιτυχή προσέγγιση των προαναφερόμενων θεματικών ενότητων, οι οποίες περιλαμβάνονταν στο τμήμα του προγράμματος κατάρτισης που αφορά στις θεωρητικές εισηγήσεις σχετικά με το φύλο, ελήφθησαν υπόψη τόσο τα χαρακτηριστικά, τα ενδιαφέροντα και οι επιμορφωτικές ανάγκες της ομάδας των εκπαιδευόμενων, όσο και οι αρχές μάθησης ενηλίκων οι οποίες είναι οι ακόλουθες: α) η σκέψη συνδέεται με τη δράση, β) επίκεντρο της επιμορφωτικής διαδικασίας αποτελούν οι διδασκόμενοι/ες, γ) αξιοποιείται η ευρετική πορεία προς τη γνώση, δ) αναπτύσσεται ο κριτικός τρόπος σκέψης, ε) αναπτύσσονται αμφίδρομες σχέσεις επικοινωνίας ανάμεσα στο διδάσκοντα και τους διδασκόμενους.

Με βάση τα προαναφερόμενα κατά την προσέγγιση των θεματικών ενότητων που παρουσιάζονται στη συνέχεια, χρησιμοποιούνται ενεργητικές, συμμετοχικές εκπαιδευτικές τεχνικές, με στόχο να ενεργοποιηθούν οι εκπαιδευόμενοι/ες και να επιτευχθεί υψηλός βαθμός παιδαγωγικής αλληλεπίδρασης. Ειδικότερα χρησιμοποιούνται εμπλουτισμένες εισηγήσεις, παιχνίδια ρόλων - προσομοιώσεις, καταγισμός ιδεών, μελέτες περιπτώσεων, εργασίες σε ομάδες, συζητήσεις κτλ.

Χρησιμοποιούνται σύγχρονα και κατάλληλα, κατά περίπτωση, εποπτικά μέσα διδασκαλίας, όπως διαφανοσκόπιο, ανακλαστικός προβολέας, έντυπα, φορητοί ηλεκτρονικοί υπολογιστές κλπ.

Περιεχόμενο κατάρτισης

Το προτεινόμενο περιεχόμενο ενός Προγράμματος Κατάρτισης Στελεχών ΣΕΠ με την οπτική του φύλου περιλαμβάνει 4 κύριες ενότητες, καθεμιά από τις οποίες συντίθεται από μια σειρά υποενότητων.

Ενότητα 1: Κοινωνιολογικές, ψυχολογικές και ανθρωπολογικές παράμετροι των ανισοτήτων φύλου: Η θεωρητική προσέγγιση (30 ώρες)

Στόχος της ενότητας αυτής είναι να προσεγγίσουν τα Στελέχη ΣΕΠ τη φεμινιστική οπτική που έχει αναπτυχθεί στο πλαίσιο των Κοινωνικών Επιστημών, και αφορά τη μελέτη του παράγοντα φύλο σε θέματα κοινωνικής ισότητας και δημοκρατίας, εκπαίδευσης, σύνδεσης του σχολείου με την αγορά εργασίας και εκπαιδευτικής πολιτικής. Η ενότητα αναπτύσσεται στις παρακάτω υποενότητες

Υποενότητα 1.1. Κοινωνία και γυναίκες

Στόχος της υποενότητας είναι να συζητηθούν θέματα που συνδέονται με τη θέση των γυναικών στην κοινωνία και τους κοινωνικούς θεσμούς. Να αποσαφηνισθεί η έννοια της ιδιότητας του πολίτη στο πλαίσιο της φεμινιστικής προσέγγισης και να παρουσιαστούν ερευνητικά ευρήματα και αναλύσεις που αφορούν την παρουσία των γυναικών στην πολιτική και το χώρο λήψης αποφάσεων, καθώς και στον τομέα της απασχόλησης. Η μειονεκτική θέση των γυναικών που ανήκουν σε μειονοτικές ομάδες, η ταυτόχρονη σύνδεση των γυναικών με την οικογένεια και την αγορά εργασίας, η ανάγκη συμφιλίωσης οικογενειακής και επαγγελματικής ζωής, τα προβλήματα της γυναικείας ανεργίας συζητούνται σε συνδυασμό με τις έννοιες της ισότητας και της δημοκρατίας. Πιο συγκεκριμένα, η υποενότητα περιλαμβάνει τις εξής θεματικές:

1.1.1. Γυναίκες και ιδιότητα του πολίτη (Διδ. Μον. 1)

Στόχος της υποενότητας είναι να συζητήσει και να αποσαφηνίσει την έννοια της ιδιότητας του πολίτη στο πλαίσιο της φεμινιστικής προσέγγισης για τη θέση των γυναικών στην κοινωνία. Ειδικότερα, κατά τη διάρκεια του μαθήματος παρουσιάζονται οι ορισμοί της ιδιότητας του πολίτη, καθώς και η κριτική που ασκείται από τη φεμινιστική πολιτική θεωρία, αναφορικά με την έμφυλη διάσταση της έννοιας «ιδιότητα του πολίτη», έτσι όπως έχει προσδιοριστεί από την αρχαία ελληνική φιλοσοφική σκέψη, μεταγενέστερους φιλοσόφους, όπως ο Kant και ο Hegel, και πιο πρόσφατα από τον βρετανό κοινωνιολόγο T.H. Marshall. Θα συζητηθεί η διαφοροποίηση στα πλαίσια του σύγχρονου αστικού πολιτικού συστήματος, εννοιών όπως η δημόσια έναντι της ιδιωτικής ζωής, το άτομο ως πρωταγωνιστής της πολιτικής ζωής και της συλλογικής δράσης έναντι του «ιδιώτη» - μη πολιτικού όντος που σχετίζεται με το σπίτι και την προσωπική ζωή.

Στο πλαίσιο αυτής της υποενότητας επιχειρείται η προσέγγιση θεμάτων που σχετίζονται με τη θέση της γυναίκας στην κοινωνία και τους κοινωνικούς θεσμούς, όπως π.χ. Φορείς Τοπικής Αυτοδιοίκησης, πολιτικούς φορείς, συνδικαλιστικές οργανώσεις, πολιτικά κόμματα. Αποσαφηνίζεται η έννοια της ιδιότητας

του πολίτη στο πλαίσιο της σύγχρονης Ευρωπαϊκής φεμινιστικής προσέγγισης. Ιδιαίτερη αναφορά γίνεται στο φεμινιστικό κίνημα, στον τρόπο οργάνωσής του και στους αγώνες που έχουν γίνει διαχρονικά, για την κατοχύρωση της θέσης της γυναίκας σε όλα τα κοινωνικά επίπεδα. Παράλληλα, παρουσιάζονται στοιχεία ερευνών και μελετών που αφορούν την παρουσία των γυναικών σε κοινωνικούς φορείς, στην πολιτική και στους χώρους λήψης αποφάσεων. Επίσης, γίνεται παρουσίαση και ανάλυση σχετικά με το ρόλο της σύγχρονης γυναίκας στον τομέα της απασχόλησης - εργασίας. Αναλύονται θέματα σχετικά με το γυναικείο αποκλεισμό, ενώ παρουσιάζονται αναλυτικά οι ομάδες γυναικών που απειλούνται από κοινωνικό αποκλεισμό. Παράλληλα, γίνεται αναφορά στις δράσεις που πραγματοποιούνται τόσο στη χώρα μας, όσο και στον Ευρωπαϊκό χώρο, σχετικά με την άμβλυση του φαινομένου του κοινωνικού αποκλεισμού, από το οποίο απειλείται μεγάλη μερίδα γυναικών.

Στη συζήτηση με τους/τις εκπαιδευόμενους/μενες αναφέρονται εμπειρικά παραδείγματα της εφαρμογής της έννοιας του «πολίτη» στο ένα από τα δύο φύλα, και παρουσιάζονται έρευνες με βάση τις οποίες αναδεικνύεται η έμφυλη διάσταση της έννοιας «ιδιότητα του πολίτη» στις συλλογικές αναπαραστάσεις των εκπαιδευτικών.

1.1.2. Γυναίκες στο δημόσιο χώρο και την πολιτική (Διδ. Μον. 1)

Στο πλαίσιο αυτής της υποενότητας παρουσιάζονται διεθνή και ελληνικά δεδομένα για τη συμμετοχή των γυναικών στο δημόσιο χώρο και την πολιτική και αιτιολογούνται μέσα από την εξέλιξη του θεσμικού και νομικού πλαισίου οι ιστορικο-κοινωνικές παράμετροι της μειωμένης γυναικείας συμμετοχής και υποεκπροσώπησης στις δομές λήψης αποφάσεων. Ειδικότερα, συζητούνται το μέγεθος της συμμετοχής των γυναικών στα συνδικαλιστικά όργανα της πρωτοβάθμιας, δευτεροβάθμιας και τριτοβάθμιας εκπαίδευσης, καθώς και οι δυνατότητες συμμετοχής των γυναικών σε φορείς που στηρίζουν τη λειτουργία τους σε συλλογικές διαδικασίες. Παρουσιάζεται το θεσμικό και νομικό πλαίσιο στήριξης των γυναικών σε συλλογικά όργανα, όπως είναι τα Υπηρεσιακά, τα Δημοτικά και τα Νομαρχιακά Συμβούλια, οι Δημοτικές και Νομαρχιακές Επιτροπές, οι νομοπαρασκευαστικές Επιτροπές κλπ.

Επιπλέον, συζητούνται τα προβλήματα και οι δυσκολίες που αντιμετωπίζουν οι γυναίκες στο χώρο της εργασίας εξαιτίας κοινωνικών προκαταλήψεων και στερεοτύπων.

Στη συζήτηση με τους εκπαιδευόμενους και τις εκπαιδευόμενες εκπαιδευτικούς/ συμβούλους επισημαίνεται η θεσμοθέτηση ή, άλλοτε, η σιωπηρή επιβολή των σχέσεων ανισότητας και ιεραρχίας μεταξύ των δύο φύλων που οδηγούν ένα

μικρό αριθμό γυναικών, τόσο μέσα από τις υποχρεώσεις τους στην οικογένεια, όσο και μέσα από την κοινωνικοποίησή τους, ή ακόμα και μέσα από τον ίδιο τον πολιτικό χώρο να αποτρέπονται να συμμετέχουν στα κοινά και στα Κέντρα Λήψης Αποφάσεων. Το παραπάνω συζητείται σε σχέση με τη σιωπηρή και σε εθελοντική βάση συμμετοχή των γυναικών σε ομάδες δράσης και την άσκηση πολιτικής μέσα από έναν άλλο τρόπο, πιο «ιδιωτικό» και πιο «προσωπικό». Τέλος, αναπτύσσεται ο προβληματισμός γύρω από το αν και κατά πόσο «το προσωπικό είναι και πολιτικό».

1.1.3. Γυναίκες στην απασχόληση και την ανεργία (γυναικεία αγορά εργασίας, ανεργία, εργατικό δίκαιο) (Διδ. Μον. 2)

Στόχος του μαθήματος είναι η πληρέστερη ενημέρωση των στελεχών της δευτεροβάθμιας εκπαίδευσης σε σχέση με τη θέση των γυναικών στην αγορά εργασίας και τις συνθήκες απασχόλησής τους. Ειδικότερα, το μάθημα περιλαμβάνει τις εξής θεματικές:

- τα χαρακτηριστικά ένταξης και συμμετοχής των γυναικών στην αγορά εργασίας, σύμφωνα με τη διεθνή βιβλιογραφία.
- τις συνθήκες απασχόλησης και ανεργίας των γυναικών στην ελληνική αγορά εργασίας, από τη δεκαετία του 1980 έως σήμερα.
- το εργατικό δίκαιο στην Ελλάδα και τις επιπτώσεις του στην απασχόληση των γυναικών. Το θεσμικό και νομικό πλαίσιο προστασίας των γυναικών στους χώρους εργασίας.
- τα χαρακτηριστικά της επαγγελματικής εξέλιξης των γυναικών και τις επιπτώσεις τους στην άσκηση της επαγγελματικής συμβουλευτικής.

Επιπλέον, η συζήτηση προτείνεται να επικεντρωθεί στις ομάδες γυναικών που απειλούνται περισσότερο από την ανεργία, εξαιτίας των συντελούμενων κοινωνικών, οικονομικών και εργασιακών αλλαγών, τόσο σε εθνικό, όσο και σε παγκόσμιο επίπεδο. Ιδιαίτερη έμφαση δίνεται στο ρόλο της δια βίου μάθησης και της συνεχιζόμενης επαγγελματικής κατάρτισης, με στόχο την ομαλότερη ένταξη των γυναικών στην αγορά εργασίας. Στο πλαίσιο αυτό είναι δυνατό να παρουσιαστούν το θεσμικό πλαίσιο της Συνεχιζόμενης Επαγγελματικής Κατάρτισης των Γυναικών στην Ελλάδα, καθώς και πολιτικές και δράσεις που λαμβάνουν χώρα σε εθνικό και ευρωπαϊκό επίπεδο και στοχεύουν στην ομαλότερη ένταξη των γυναικών στην αγορά εργασίας και τη μείωση της ανεργίας.

Η ενότητα αυτή περιλαμβάνει και αναφορά σε θέματα εργατικού δικαίου με έμφαση στα ασφαλιστικά δικαιώματα των γυναικών, στα είδη και τις μορφές των συμβάσεων εργασίας, στις διαπραγματεύσεις για υπογραφή συλλογικών

συμβάσεων εργασίας, στο θεσμικό και νομικό πλαίσιο προστασίας γυναικών στους χώρους εργασίας. Ιδιαίτερη αναφορά προτείνεται στα εργασιακά και τα ασφαλιστικά δικαιώματα των γυναικών που βρίσκονται σε κατάσταση εγκυμοσύνης και λοχείας, αλλά και των ανύπαντρων μητέρων.

1.1.4. Γυναίκες, οικογένεια και εργασία (Διδ. Μον. 2)

Στόχος του μαθήματος είναι η κατανόηση των κοινωνικοοικονομικών συνθηκών και άλλων παραγόντων που συντέλεσαν στην καθιέρωση της άνισης και δυσμενούς μεταχείρισης των γυναικών, τόσο στην οικογένεια, όσο και στο χώρο της εργασίας. Στο πλαίσιο αυτής της υποενότητας εξετάζονται τα θέματα:

- α) η εξέλιξη του στερεότυπου της μητέρας ως παράγοντας επαγγελματικής απασχόλησης της γυναίκας.
- β) η επίλυση των πρακτικών προβλημάτων από τη φροντίδα των μικρών παιδιών ως παράγοντας επαγγελματικής απασχόλησης της μητέρας.
- γ) η εκπαίδευση ως παράγοντας προσδιορισμού των φάσεων στην απασχόληση της γυναίκας.
- δ) επαγγελματική απασχόληση και ματαίωση του ατομικού κύκλου της οικογενειακής ζωής.
- ε) επαγγελματική απασχόληση και καθυστέρηση έναρξης του ατομικού κύκλου της οικογενειακής ζωής.
- στ) η γονιμότητα ως συνάρτηση της επαγγελματικής απασχόλησης της γυναίκας.
- ζ) η αποδιοργάνωση στην οικογένεια ως συνάρτηση της επαγγελματικής απασχόλησης της γυναίκας.

1.1.5. Ταυτότητες φύλου και εθνικές ταυτότητες. Γυναίκες που ανήκουν σε ειδικές ομάδες (Διδ. Μον. 2)

Στόχος του μαθήματος είναι να αποσαφηνιστούν οι όροι «ταυτότητες φύλου» και «εθνικές ταυτότητες», καθώς και να εξεταστούν οι τρόποι με τους οποίους οι παράγοντες «φύλο» και «πολιτισμικό υπόβαθρο» αλληλεπιδρούν και διαφοροποιούν τις εμπειρίες ανδρών και γυναικών σε σχέση με την πρόσβασή τους σε κεφάλαια, όπως η εκπαίδευση, η εργασία και οι κοινωνικές σχέσεις. Προσδιορίζονται αυτές οι ομάδες γυναικών (π.χ. γυναίκες που διαβιούν σε απομακρυσμένες ορεινές και νησιωτικές περιοχές, ανύπαντρες μητέρες, αλλοδαπές, φυλακισμένες, αποφυλακισμένες, χρήστριες ναρκωτικών ουσιών, οροθετικές, τσιγγάνες, αλλοδαπές κ.τ.λ) και αναλύονται τα ιδιαίτερα κοινωνικά, πολιτισμικά και οικονομικά χαρακτηριστικά τους. Επίσης, γίνεται αναφορά σε δράσεις,

προγράμματα και πρωτοβουλίες οι οποίες λαμβάνουν χώρα σε εθνικό επίπεδο, με ιδιαίτερη αναφορά στις συγκεκριμένες πληθυσμιακές ομάδες γυναικών, τα οποία και στοχεύουν στη μείωση της ανεργίας και τη βελτίωση της θέσης τους στην αγορά εργασίας (κατά τη διάρκεια του Γ΄ ΚΠΣ: «Ανταγωνιστικότητα», «Equal», «Απασχόληση και Επαγγελματική Κατάρτιση», «Τοπικές Πρωτοβουλίες Απασχόλησης»). Ιδιαίτερη έμφαση δίνεται στις εκπαιδευτικές εμπειρίες, στη σχολική επίδοση, καθώς και στις επαγγελματικές επιλογές των νεαρών ατόμων που προέρχονται από μειονοτικές ομάδες.

Η συζήτηση μπορεί να περιλάβει ζητήματα ευαισθητοποίησης και έμπρακτης εφαρμογής της ισότητας μεταξύ των παιδιών της κυρίαρχης ομάδας και των «άλλων» (ιδιαίτερα απέναντι στα κορίτσια των μειονοτικών ομάδων) μέσα από συγκεκριμένα εμπειρικά παραδείγματα. Συζητούνται, αφενός, οι δυσκολίες εφαρμογής ενός (του κυρίαρχου) μοντέλου ως προς την Ισότητα και αφετέρου τα επιχειρήματα ενσωμάτωσης των συγκεκριμένων πληθυσμών γενικότερα και των παιδιών ειδικότερα.

Υποενότητα 1.2. Φύλο, Εκπαίδευση και Μεταβατικές Διαδικασίες

Στόχος της υποενότητας είναι να προσεγγίσει θέματα που έχουν σχέση με τον παράγοντα φύλο στην εκπαίδευση, τις κοινωνιολογικές ερμηνείες της ανισότητας των φύλων στο σχολείο και τους μηχανισμούς που διαμορφώνουν τη μετάβαση των αγοριών και των κοριτσιών από την εκπαίδευση στην αγορά εργασίας. Στο πλαίσιο της υποενότητας παρουσιάζεται ο θεωρητικός και ερευνητικός προβληματισμός για τη διαμόρφωση της ανδρικής και γυναικείας ταυτότητας στο οικογενειακό και το σχολικό πλαίσιο και ο ρόλος των εκπαιδευτικών στην αναπαραγωγή της ανισότητας των φύλων, ενώ συζητείται η κοινωνική κατασκευή των ταυτοτήτων φύλου μέσα από τους κυρίαρχους λόγους του σχολείου, της οικογένειας και των ΜΜΕ για τον ανδρισμό και τη θηλυκότητα. Τα παραπάνω παρουσιάζονται στο πλαίσιο των εξής θεματικών:

1.2.1. Ο παράγοντας φύλο στην εκπαίδευση: κοινωνιολογικές προσεγγίσεις (Διδ. Μον. 1)

Στόχος του μαθήματος είναι να γνωρίσουν οι καταρτιζόμενοι/ες τις σημαντικότερες φεμινιστικές τάσεις που επηρέασαν την έρευνα σχετικά με το φύλο στην εκπαίδευση. Παρουσιάζονται τόσο οι κλασικές κοινωνιολογικές προσεγγίσεις του παράγοντα φύλο στην εκπαίδευση, που είναι ο φιλελεύθερος φεμινισμός, ο μαρξιστικός-σοσιαλιστικός φεμινισμός και ο ριζοσπαστικός φεμινισμός, όσο και η νεότερη προσέγγιση του μεταδομικού φεμινισμού.

1.2.2. Ταυτότητες φύλου και σχολικές επιδόσεις (Διδ. Μον. 1)

Στόχος του μαθήματος είναι να κατανοήσουν οι καταρτιζόμενοι/ες τη σύνδεση των ακαδημαϊκών επιδόσεων με τις ταυτότητες φύλου. Ειδικότερα, το μάθημα εστιάζει στη σύγκριση των καλών ακαδημαϊκών επιδόσεων με κάποιες μορφές ανδρισμού και στο συνδυασμό της σχολικής επιτυχίας με τη σύγχρονη έκφραση της γυναικείας ταυτότητας.

Συζητείται κατά πόσο οι διαφορές ανάμεσα στα φύλα οφείλονται σε πραγματικές διαφορές ή σε στερεότυπα, τα οποία, παρά τις αντίθετες διακηρύξεις τόσο της πολιτείας με τη θέσπιση νόμων, όσο και των ίδιων των εκπαιδευτικών, εξακολουθούν να υφίστανται, όπως φαίνεται από τις έρευνες.

1.2.3. Ταυτότητες φύλου, εκπαιδευτικές και επαγγελματικές επιλογές και επιλογές ζωής (Διδ. Μον. 1)

Η προετοιμασία των νέων για τη μετάβαση στην ενήλικη ζωή και η διαμόρφωση των επαγγελματικών τους επιλογών, στις σύγχρονες δυτικές κοινωνίες τουλάχιστον, γίνεται κατά κύριο λόγο στα πλαίσια της εκπαιδευτικής διαδικασίας και, όπως υποστηρίζουν πολλοί/ές ερευνητές/ήτριες, επηρεάζεται από τις συνέπειες της άνισης μεταχείρισης των φύλων που συντελείται στο εκπαιδευτικό πλαίσιο. Οι διαδικασίες μετάβασης υφίστανται επιρροές και από συστηματικές κοινωνικές ανισότητες, όπως αυτές των δύο φύλων. Στόχος του συγκεκριμένου μαθήματος είναι να κατανοήσουν οι καταρτιζόμενοι/ες τους μηχανισμούς μετάβασης από την εφηβεία στην ενηλικίωση, καθώς και τα σημαντικότερα θέματα που προκύπτουν κατά τη μετάβαση αυτή. Εξετάζονται ο τρόπος με τον οποίο τα νεαρά άτομα σχεδιάζουν το μέλλον τους και οι σκέψεις που κάνουν σχετικά με την επαγγελματική τους σταδιοδρομία και την προσωπική τους ζωή, καθώς και το πώς ο τρόπος με τον οποίο οι έφηβοι δομούν την ταυτότητα του φύλου τους επηρεάζει τις προσδοκίες και τις επιλογές τους, καθώς και τον τρόπο που δομούν το μοντέλο της ενήλικης ζωής.

1.2.4. Προσδοκίες εκπαιδευτικών για τα δύο φύλα (Διδ. Μον. 1)

Στην ενότητα αυτή εξετάζονται οι προσδοκίες που έχουν οι εκπαιδευτικοί για τις ακαδημαϊκές επιδόσεις και τις επιλογές ζωής των μαθητών και των μαθητριών τους, καθώς και η συμβολή των προσδοκιών αυτών στην αναπαραγωγή των ανισοτήτων του φύλου.

1.2.5. Ταυτότητες φύλου στην οικογένεια: ο ρόλος των γονιών (Διδ. Μον. 3)

Στόχος του μαθήματος είναι να αναπτύξουν οι καταρτιζόμενοι/ες μια ευρεία, κριτική σκέψη ως προς το βαθμό και τον τρόπο με τον οποίο κοινωνικοποιητικοί παράγοντες επηρεάζουν τη διαμόρφωση της ταυτότητας φύλου και των

σχετικών γνωστικών, συναισθηματικών και συμπεριφορικών αποτελεσμάτων στα αγόρια και τα κορίτσια. Η διαδικασία κοινωνικοποίησης στα πλαίσια της οικογένειας οδηγεί παιδιά και εφήβους, αγόρια και κορίτσια στο να διαμορφώνουν αντιλήψεις, συμπεριφορές και προσδοκίες βάσει του ρόλου του κοινωνικού φύλου. Με βάση την παραπάνω παραδοχή, η ενότητα αφορά στη διαμόρφωση των ταυτοτήτων φύλου στο οικογενειακό πλαίσιο και δομείται σε δύο επιμέρους θεματικές ενότητες.

Η πρώτη αναφέρεται στη διαφορετική αντιμετώπιση των φύλων από τους γονείς κατά τη βρεφική, νηπιακή, παιδική και εφηβική ηλικία. Συζητείται ο ρόλος της οικογενειακής κοινωνικοποίησης και παρουσιάζονται έρευνες που υποστηρίζουν ότι οι γονείς συμπεριφέρονται διαφορετικά στα παιδιά τους ανάλογα με το φύλο τους, ενισχύουν διαφορετικές συμπεριφορές σε αυτά, τρέφουν διαφορετικές προσδοκίες όσον αφορά τη συμπεριφορά τους, και, γενικότερα, προσφέρουν διαφορετικές κοινωνικοποιητικές εμπειρίες σε αγόρια και κορίτσια, γεγονός που έχει ως αποτέλεσμα την ανάπτυξη ατόμων με διαφορετικά ενδιαφέροντα, ικανότητες, προσδοκίες και στάσεις. Δίνεται, επίσης, έμφαση στην ερμηνεία από την πλευρά των γονιών της γυναικείας και της ανδρικής διαφορετικότητας ως στοιχείου της φύσης και όχι ως στοιχείου της κοινωνικής δομής. Τα παραπάνω εξετάζονται σε σχέση με την κοινωνική τάξη και το μορφωτικό επίπεδο των γονιών, ώστε να αναδειχθεί η σχετικότητα της έννοιας της αποδοχής και της πρακτικής της ισοτιμίας στην εκπαίδευση και την απασχόληση και για τα δύο φύλα.

Στη δεύτερη ενότητα επιχειρείται η σύνδεση του περιεχομένου της πρώτης ενότητας με τις εκπαιδευτικές και επαγγελματικές αποφάσεις των νέων. Η διαπραγμάτευση του θέματος εστιάζεται μεταξύ άλλων και στο ρόλο των προσδοκιών των γονέων για το εκπαιδευτικό και επαγγελματικό μέλλον των παιδιών τους, οι οποίες καθορίζονται από το φύλο των παιδιών και επηρεάζουν τις επιλογές και τα επιτεύγματα των τελευταίων μέσω της διαμόρφωσης των δικών τους προσδοκιών για το μέλλον τους.

1.2.6. ΜΜΕ, φύλο και εργασία (Διδ. Μον. 2)

Το μάθημα στοχεύει στη διερεύνηση της επίδρασης των Μέσων Μαζικής Επικοινωνίας, στη σύνδεση των έμφυλων ταυτοτήτων με συγκεκριμένους επαγγελματικούς προσανατολισμούς και ρόλους, καθώς και ιδιαίτερες εργασιακές αξίες. Η διερεύνηση αυτή εστιάζεται στα δημοφιλή μεταξύ των εφήβων και των νέων έντυπα (περιοδικά, λογοτεχνία) και οπτικοακουστικά μέσα (τηλεόραση, κινηματογράφος), και πλαισιώνεται από την εξέταση αυτών των μέσων αφενός ως εργασιακών χώρων για τις γυναίκες, και αφετέρου ως παιδαγωγικών εργαλείων

στο πλαίσιο του σχολικού επαγγελματικού προσανατολισμού.

Γίνεται σύντομη ιστορική και κριτική επισκόπηση των κυρίαρχων τάσεων στο χώρο του φύλου και των ΜΜΕ, όπως εμφανίζονται μέσα από τη διεθνή βιβλιογραφία. Ακολουθεί παρουσίαση των κυρίαρχων τάσεων στο σύγχρονο προβληματισμό και στην έρευνα για το φύλο και τα ΜΜΕ στην Ελλάδα, και συζητούνται οι κυρίαρχοι «λόγοι» για τα φύλα από τους οποίους αντλούν οι ομιλούντες ή οι γράφοντες στα ΜΜΕ.

Τέλος, διερευνώνται οι τρόποι με τους οποίους τα ΜΜΕ αναπαράγουν και «διοχετεύουν» τα μηνύματα της ανισότητας στους δέκτες παιδιά / εφήβους και οι τρόποι με τους οποίους αυτό γίνεται (το Μέσον είναι το Μήνυμα ή και το ίδιο το Μήνυμα;)

Υποενότητα 1.3. Ο Παράγοντας Φύλο στο Σχολικό Επαγγελματικό Προσανατολισμό και τη Συμβουλευτική

Η υποενότητα έχει στόχο να υποδείξει στα στελέχη ΣΕΠ προσεγγίσεις και μεθόδους που εισάγουν τον προβληματισμό της ισότητας των φύλων στο Σχολικό Επαγγελματικό Προσανατολισμό. Η υιοθέτηση της οπτικής του φύλου στο ΣΕΠ και τη Συμβουλευτική έχει ως απώτερο στόχο να συνειδητοποιήσουν οι μαθητές και οι μαθήτριες, και, στη συνέχεια, να αμφισβητήσουν και να επαναπροσδιορίσουν τους ρόλους με τους οποίους κοινωνικοποιήθηκαν, και να πεισθούν να ακολουθήσουν τα νεωτερικά μοντέλα και πρότυπα στην αγορά εργασίας, αλλά και στη μελλοντική τους οικογένεια, κατά τρόπο ώστε να «συμφιλιώνονται» τόσο για τα αγόρια, όσο και για τα κορίτσια, οι ρόλοι της εσωοικιακής-μη αμειβόμενης και της εξωοικιακής-αμειβόμενης απασχόλησης. Στο πλαίσιο της συγκεκριμένης θεματικής γίνεται προσπάθεια να δοθούν απαντήσεις στα παρακάτω ερωτήματα:

- ✓ Πώς συνδέεται η διαμόρφωση των ταυτοτήτων φύλου στο πλαίσιο των υπάρχουσών κοινωνικών αντιλήψεων και εκπαιδευτικών πρακτικών με τη φεμινιστική συμβουλευτική
- ✓ Με ποιο τρόπο είναι εφικτή η διεύρυνση των ταυτοτήτων φύλου για αγόρια και κορίτσια στο πλαίσιο του ΣΕΠ;
- ✓ Ποια είναι η έννοια της συμφιλίωσης της επαγγελματικής και της οικογενειακής ζωής για άνδρες και γυναίκες και πώς συνδέεται με τη διεύρυνση των ταυτοτήτων φύλου; Με ποιο τρόπο μπορεί να καθοδηγήσει κανείς τους μαθητές και τις μαθήτριες σε μια νέα αντίληψη για τους ρόλους των δύο φύλων στην οικογένεια και την εργασία που θα στοχεύει στην κοινωνική ισότητα;

- ✓ Προωθεί το υπάρχον υλικό για τον ΣΕΠ την έννοια της ισότητας των φύλων; Πώς μπορεί να παρέμβει κανείς, για να εισαγάγει καινούργιες οπτικές για την εργασία, τις επαγγελματικές επιλογές και τις επιλογές ζωής των νεαρών ατόμων;
- ✓ Σε ποιο βαθμό οι Σύμβουλοι Επαγγελματικού Προσανατολισμού, όπως και οι εκπαιδευτικοί θύματα και οι ίδιοι / ίδιες προκαταλήψεων και στερεοτύπων που ισχύουν για τα φύλα, συχνά αναπαράγουν τον προσανατολισμό των παιδιών, βάσει του φύλου τους, σε «γυναικεία» και «αντρικά» επαγγέλματα.

Οι παρακάτω θεματικές αποτελούν το έναυσμα για τη συζήτηση των σχετικών ερωτημάτων:

1.3.1. Ταυτότητες φύλου και συμβουλευτική (Διδ. Μον. 4)

Στόχος του μαθήματος είναι η συνειδητοποίηση του τρόπου με τον οποίο η ταυτότητα φύλου επηρεάζει τις επιλογές ζωής των νέων και η απόκτηση των απαραίτητων δεξιοτήτων για την άσκηση μιας συμβουλευτικής «ευαίσθητης» ως προς τον παράγοντα φύλο. Ειδικότερα, το μάθημα περιλαμβάνει τις εξής θεματικές:

- τη σημασία του φύλου στην ανάπτυξη και τα βασικότερα σημεία της εξέλιξης της ταυτότητας του φύλου.
- τα κοινωνικά στερεότυπα και τις προκαταλήψεις του φύλου.
- τις σχέσεις που έχουν διαμορφωθεί, ιστορικά, ανάμεσα στα δύο φύλα και τις επιπτώσεις τους στην προσωπική και επαγγελματική ζωή ανδρών και γυναικών.
- τους τρόπους ενσωμάτωσης της οπτικής του φύλου στη συμβουλευτική διαδικασία.

Στο πλαίσιο του μαθήματος παρουσιάζονται οι βασικές αρχές της συμβουλευτικής και, ιδιαίτερα, της φεμινιστικής συμβουλευτικής. Δίνεται έμφαση στις μεθόδους και τεχνικές της συμβουλευτικής (ατομικής & ομαδικής), όπως αυτές μπορούν να εφαρμοστούν στα πλαίσια της διευκόλυνσης των νεαρών ατόμων για τη μετάβαση από τις σπουδές στην αγορά εργασίας. Συζητούνται ιδιαίτερα θέματα που σχετίζονται με μεθόδους διεύρυνσης των επαγγελματικών επιλογών μέσα από την άρση στερεοτύπων για την επαγγελματική απασχόληση των δυο φύλων και μέσα από την ενδυνάμωση προσωπικών χαρακτηριστικών, όπως, παραδείγματος χάριν, η αύξηση της προσωπικής αυτεπάρκειας, η διεκδικητικότητα, και η αποτελεσματική διαπροσωπική επικοινωνία.

Στη θεματική αυτή ενότητα προτείνεται ένα οικοσυστημικό εννοιολογικό πλαίσιο, το οποίο μπορεί να αναδείξει τη δυναμική αλληλεπίδραση ατόμου και

περιβάλλοντος (οικοσυστήματος) και να εντοπίσει τη σημασία του για τη συμβουλευτική για τη σταδιοδρομία σε θεωρητικό και πρακτικό επίπεδο.

Μέσα από την ανάπτυξη της συγκεκριμένης θεματικής προβάλλεται η σημασία της Οικοσυστημικής παράδοσης στην Συμβουλευτική για τη Σταδιοδρομία, έτσι ώστε να αναδυθούν πτυχές της παράδοσης αυτής επιβοηθητικές για την αντίληψη της Συμβουλευτικής για τη Σταδιοδρομία των γυναικών και πρακτικά αξιοποιήσιμες από αυτή. Στο επίπεδο της συμβουλευτικής πρακτικής η οικοσυστημική θεώρηση παρέχει τη δυνατότητα κατανόησης με σκοπό την αξιοποίηση της ποικιλίας και της πολυπλοκότητας των επιδράσεων που ασκεί ένα πλήθος εσωτερικών και εξωτερικών παραγόντων, οι οποίοι δυνάμει συμπαρεμβαίνουν στη διαμόρφωση της αυτοαντίληψης και της ανάπτυξης των γυναικών. Επιπλέον αναδεικνύει τη σημασία των «αυτό-αναγκασμών» που επιβάλλονται στις γυναίκες μέσω της κοινωνικοποίησης, αλλά και των αναπαραστάσεων που έχουν οι ίδιες οι γυναίκες, αλλά και ο κοινωνικός περίγυρος για τις ικανότητες, τις ιδιαιτερότητες και τις δυνατότητες του φύλου τους.

1.3.2. Προωθώντας τη διεύρυνση των ταυτοτήτων φύλου (Διδ. Μον. 1)

Σύμφωνα με τις νέες προσεγγίσεις, οι σχέσεις μεταξύ των δύο φύλων μπορούν να εξηγηθούν καλύτερα μέσα από τη μελέτη των πολλαπλών γυναικείων και ανδρικών ταυτοτήτων. Μια τέτοια οπτική προσφέρει πολύ μεγάλο πλούτο και ευελιξία στην προσπάθεια διερεύνησης του παράγοντα φύλο και επιτρέπει την εφαρμογή σημαντικών παρεμβάσεων που μπορούν να οδηγήσουν στην άρση των φυλετικών ανισοτήτων.

Στόχος του μαθήματος είναι να κατανοήσουν οι καταρτιζόμενοι/ες τη διεύρυνση των ταυτοτήτων φύλου ως τρόπο άμβλυνσης των ανισοτήτων μεταξύ ανδρών και γυναικών. Συζητούνται τα στερεότυπα και η επίδρασή τους στις ανισότητες φύλου. Επίσης, παρουσιάζονται παραδείγματα παρεμβατικών δράσεων που είχαν ως στόχο τη διεύρυνση των ανδρικών ταυτοτήτων φύλου μέσα από τον εμπλουτισμό των τελευταίων με αξίες που παραδοσιακά θεωρούνται γυναικείες.

1.3.3. Προσανατολίζοντας σε διαδικασίες συμφιλίωσης της επαγγελματικής και της οικογενειακής ζωής και για τα δύο φύλα (Διδ. Μον. 2)

Στόχος του μαθήματος είναι η ανάλυση των τρόπων «συμφιλίωσης» των υποχρεώσεων που απορρέουν από την εργασία και την οικογένεια και για τα δύο φύλα. Με άλλα λόγια, αφ' ενός η ενίσχυση της συμμετοχής των ανδρών στο χώρο της οικογένειας και αφ' ετέρου η καλύτερη εξισορρόπηση των οικογενειακών και επαγγελματικών υποχρεώσεων εκ μέρους των εργαζομένων γυναικών (μητέρων και συζύγων). Η οικογένεια και η εργασία που αντιστοιχούν στην ιδι-

ωτική και τη δημόσια σφαίρα της κοινωνίας προβάλλονται ως αντιθετικοί μεταξύ τους θεσμοί. Στόχος της συμβουλευτικής που επιδιώκει τη συμφιλίωση της οικογενειακής και της επαγγελματικής ζωής είναι να διαμορφώσουν οι μαθητές και οι μαθήτριες μια συνείδηση για τον εαυτό τους και τις προσδοκίες τους, η οποία αντιστοιχεί σε μια ολοκληρωμένη «δράση» υποχρεώσεων και δικαιωμάτων στο δημόσιο και τον ιδιωτικό χώρο και όχι σε ένα «κλίμα» σύγκρουσης και αντίθεσης. Ειδικότερα, το μάθημα περιλαμβάνει τις εξής θεματικές:

- Αποτελέσματα ερευνών σε σχέση με τα ζευγάρια «διπλής σταδιοδρομίας»
- Αποτελέσματα ερευνών σε σχέση με τη συμμετοχή των ανδρών στις οικιακές υποχρεώσεις
- Το φαινόμενο της «παρεμβολής ρόλων στη δουλειά και την οικογένεια» (work-home interference)
- Οι συνέπειες του «διπλού φόρτου» εργασίας που επωμίζονται όσες γυναίκες εργάζονται και παράλληλα έχουν οικογένεια (επιδράσεις στην ψυχική υγεία, επαγγελματική εξουθένωση κλπ.)
- Η σχέση ανάμεσα στην απασχόληση και τη γονιμότητα των ελληνίδων

Στόχος της διερεύνησης σε αυτή τη θεματική ενότητα είναι να βρεθούν τρόποι μιας νέας αντίληψης για τους ρόλους των δύο φύλων στην οικογένεια και την εργασία, που στοχεύουν στη συμφιλίωση της επαγγελματικής και της οικογενειακής ζωής και για τα δύο φύλα και στην κοινωνική ισότητα.

Συγκεκριμένα διερευνώνται:

- Ανδρικά και γυναικεία χαρακτηριστικά
- Οι ρόλοι των δύο φύλων που αφορούν σε οικογένεια και εργασία σήμερα (Εμπειρίες που αφορούν σε κατανομή των ρόλων και υπευθυνοτήτων στο σπίτι. Πως αντιμετωπίζεται η εργασία των γυναικών. Ρόλοι πατρότητας, μητρότητας).
- Οικογενειακή ζωή και εργασία - καινούργια κοινωνική πραγματικότητα - Πρακτικά προβλήματα που δημιουργούνται.
- Τρόποι επίλυσης αυτών των προβλημάτων (αποδοχή της διαφορετικότητας, κατανόηση των αναγκών του άλλου, γνήσια επικοινωνία, κλίμα αλληλοσεβασμού - ισότητας - αμοιβαίας εκτίμησης - αγάπης, σχέσεις συνεργασίας, καλή διαχείριση διαφωνιών και συγκρούσεων, ευελιξία και προσαρμογή στις αλλαγές, αυτονομία και συνεξάρτηση, θετική αξιολόγηση της γυναικείας εργασίας, μοίρασμα των ρόλων του παιδαγωγού και του τροφού).

Η συζήτηση με τους εκπαιδευόμενους και τις εκπαιδευόμενες κατευθύνεται στην ανάδειξη όχι μόνο της παράλληλης ένταξης και στους δύο θεσμούς, όχι

μόνο στην ανάγκη της «συμφιλίωσης» οικογενειακών και εργασιακών υποχρεώσεων και για τα δύο φύλα, αλλά και στη σπουδαιότητα που έχουν και οι δύο σφαίρες στη ζωή των ανθρώπων και, επομένως, στον ισότιμο καταμερισμό της εσωοικιακής εργασίας και για τα δύο φύλα, έτσι ώστε και τα δύο φύλα εξίσου ισότιμα να συμμετέχουν στη δημόσια ζωή και να κάνουν καριέρα.

1.3.4. Αρχές και μέθοδοι της Συμβουλευτικής γυναικών (Διδ. Μον. 2)

Στόχος του μαθήματος είναι να γνωρίσουν οι καταρτιζόμενοι/ες τις αρχές, μεθόδους, τεχνικές και δεξιότητες συμβουλευτικής που διευκολύνουν τις γυναίκες και είναι «ευαίσθητες» ως προς τον παράγοντα φύλο.

Ειδικότερα, αναπτύσσονται τα ακόλουθα θέματα: α) Η άνιση μεταχείριση των δυο φύλων είναι κοινωνικό δεδομένο και λειτουργεί με άμεσους, αλλά και έμμεσους - όχι εύκολα αναγνωρίσιμους (ορατούς) - τρόπους. Η κοινωνική θέση των γυναικών είναι συνδεδεμένη με το γεγονός ότι οι γυναίκες έχουν λιγότερη πολιτική και οικονομική δύναμη. Γι' αυτό οι κύριοι λόγοι των προβλημάτων της κοινωνικά αποκλεισμένης γυναίκας είναι κοινωνικοί και όχι προσωπικοί. β) Η σχέση συμβούλου και συμβουλευόμενης βασίζεται στην ισότητα και στοχεύει στη φυλετική διαπαιδαγώγηση. Οι γυναίκες ενθαρρύνονται προς την ψυχολογική και οικονομική ανεξαρτησία και την αυτο-εκτίμηση, και στηρίζονται για να αναπτύξουν ικανότητες αυτοβοήθειας. γ) Η δεοντολογία της συμβουλευτικής. δ) Συμβουλευτική και Ψυχοθεραπεία: διαφορές και κοινά σημεία. ε) Οι τρεις κατευθύνσεις της συμβουλευτικής γυναικών.

Παρουσιάζεται η διαδικασία της συμβουλευτικής, επιμέρους τεχνικές (ασκήσεις, προσωπικός και επαγγελματικός απολογισμός, εστίαση στα δυνατά σημεία της συμβουλευόμενης, τεχνικές αναζήτησης εργασίας) και συζητούνται περιπτώσεις.

Δίνεται έμφαση σε έννοιες όπως η αυτογνωσία, ο αυτοσεβασμός, η εικόνα του εαυτού, η αυτοεκτίμηση, η αυτονομία, η διεκδικητική συμπεριφορά, οι κοινωνικές αλλαγές στο ρόλο των γυναικών και η συνάφεια τους με την ψυχολογική υγεία των γυναικών. Αναλύονται οι δυσκολίες των γυναικών να είναι διεκδικητικές και οι τρόποι απόκτησης δεξιοτήτων διεκδικητικής συμπεριφοράς. Εξετάζονται, επίσης, ο τρόπος διαμόρφωσης διαπροσωπικών σχέσεων και οι διαφορές/ή και ομοιότητες των δύο φύλων ως προς αυτό. Τέλος, γίνεται αναφορά στα θέματα που αφορούν τη βία κατά των γυναικών, τις σπουδές και την επιλογή καριέρας.

1.3.5. Υλικό ΣΕΠ: ανάλυση και κριτική (Διδ. Μον. 2)

Το μάθημα, μέσα από την ενεργό συμμετοχή των καταρτιζομένων, στοχεύει στα παρακάτω:

- να γνωρίσουν οι εκπαιδευόμενοι/ες τις ελλείψεις του υλικού ΣΕΠ σε περιεχόμενα που αφορούν το φύλο
- να γνωρίσουν τις δυνατότητες που προσφέρουν τα άλλα μαθήματα για αξιοποίηση περιεχομένων ΣΕΠ, στο πλαίσιο της διαθεματικότητας
- να είναι σε θέση οι εκπαιδευόμενοι/ες να προσεγγίζουν κριτικά το υλικό ΣΕΠ που χρησιμοποιείται στο σχολείο και να εντοπίζουν τα σημεία που χρήζουν ανανέωσης και συμπλήρωσης ως προς τη διάσταση του φύλου
- να μπορούν να εντοπίζουν και να αξιοποιούν διδακτικά τα περιεχόμενα άλλων μαθημάτων που εξυπηρετούν έμμεσα ή άμεσα σκοπούς ΣΥΠ
- να διερευνούν την εκπαιδευτική πραγματικότητα σχετικά με στερεότυπα και διακρίσεις με βάση το φύλο, καθώς και τις ανάγκες των νέων για πρόσβαση στην αγορά εργασίας
- να υλοποιούν δράσεις και υπηρεσίες που περιέχουν την οπτική του φύλου και στρατηγικές που θα προωθούν την ισότητα των φύλων στην επιλογή επαγγέλματος, στην εργασία και στην οικογένεια.
- να εισαγάγουν τον προβληματισμό του φύλου στην ατομική και ομαδική συμβουλευτική
- να κατανοήσουν οι εκπαιδευόμενοι/ες τη σημασία και να διάκινεται θετικά απέναντι σε θέματα ισότητας των δύο φύλων και ισότιμης συμμετοχής στην επιλογή σπουδών, επαγγέλματος και απασχόλησης και να τα προωθούν στο πλαίσιο υλοποίησης του ΣΕΠ.

Δίνεται ιδιαίτερη έμφαση:

- στην ανίχνευση στερεοτύπων και προκαταλήψεων φύλου που διαιωνίζονται μέσα από το υλικό ΣΕΠ
- στην ανίχνευση γλωσσικού σεξισμού
- στην ανάδειξη της οπτικής του φύλου
- στην ενσωμάτωση της οπτικής του φύλου στο σύνολο της εκπαιδευτικής διαδικασίας (εσωτερική εκπαιδευτική πολιτική σχολικών μονάδων).

Υποενότητα 1.4. Πολιτικές για την Ισότητα των Φύλων

Στόχος της υποενότητας είναι να ενημερωθούν τα Στελέχη ΣΕΠ για τις πολιτικές προώθησης της ισότητας των φύλων που διαμορφώθηκαν τόσο σε ευρωπαϊκό, όσο και σε εθνικό επίπεδο. Παρουσιάζονται οι οδηγίες και τα προγράμματα της Ευρωπαϊκής Ένωσης, η ανταπόκριση των κρατών-μελών, οι καλές πρακτικές που υλοποιήθηκαν καθώς και η σχετική ελληνική πολιτική των τελευταίων

15 χρόνων. Ειδική έμφαση δίνεται στη φιλοσοφία του Άξονα 4 του ΕΠΕΑΕΚ II.

Οι επιμέρους θεματικές της υποενότητας είναι οι εξής:

1.4.1. Η ευρωπαϊκή διάσταση (Διδ. Μον. 1)

Στο πλαίσιο αυτής της υποενότητας επιδιώκεται να αναλυθούν:

1. Η «ευρωπαϊκή διάσταση» στην προώθηση της ισότητας των φύλων
2. Ισότητα ευκαιριών και κοινοτικές πολιτικές
3. Ψηφίσματα, διακηρύξεις και συστάσεις: Η «άλλη» ανάγνωση

1.4.2. Η εθνική διάσταση (Διδ. Μον. 1)

Στην υπο-ενότητα αυτή επιχειρείται να αναλυθούν κυρίως:

1. Η πρόσληψη των κοινοτικών πολιτικών στην άσκηση της εθνικής εκπαιδευτικής πολιτικής
2. Ο άξονας 4 του ΕΠΕΑΕΚ και οι συγκεκριμένες εφαρμογές του
3. Οι προοπτικές προώθησης της ισότητας των φύλων σε κοινοτικό και εθνικό επίπεδο

Οι θεματικές ενότητες αφορούν τις πολιτικές για την ισότητα των φύλων, το ρόλο, τη θέση και τα δικαιώματα των γυναικών στον εργασιακό χώρο, συμπεριλαμβανομένου και του φαινομένου της ανεργίας των γυναικών στον χώρο αυτό, καθώς επίσης και θέματα ισότητας φύλου και εκπαίδευσης.

Ιδιαίτερη έμφαση δίνεται στις εθνικές και ευρωπαϊκές πολιτικές και στρατηγικές, αλλά και στην ανάλυση συγκεκριμένων μέτρων για την προώθηση της ισότητας των φύλων στο χώρο της εκπαίδευσης, της απασχόλησης, καθώς και στις διαδικασίες ή/και στα κέντρα λήψης αποφάσεων σε εθνικό και τοπικό πολιτικό επίπεδο. Η παρουσίαση των θεμάτων αυτών στηρίζεται στην ανάπτυξη κεντρικών αξόνων ανάλυσης, όπως: (α) ο στενός ορίζοντας των δικαιωμάτων των γυναικών, (β) αποσπασματικές πολιτικές - ελλειμματικές πρακτικές στο χώρο της ισότητας, (γ) δυνατότητες εφαρμογής της ευρωπαϊκής πολιτικής στην ελληνική διοικητική πρακτική, (δ) πολιτικές-πρακτικές για την ισότητα των φύλων στην εκπαίδευση και οι θεσμικοί και δομικοί μηχανισμοί αποκλεισμού και (ε) σύγχρονοι προβληματισμοί για την εκπαίδευση και το φύλο. Στις εισηγήσεις αξιοποιούνται και αναλύονται συγκεκριμένα στοιχεία τόσο για το χώρο της εκπαίδευσης, όσο και για το χώρο της απασχόλησης, τα οποία προέρχονται μεταξύ άλλων πηγών και από τις σχετικές εθνικές και ευρωπαϊκές εκθέσεις [1984-2004] για την κατάσταση των γυναικών στην Ευρώπη και στην Ελλάδα, ειδικότερα.

Ενότητα 2: Εντοπίζοντας τις διαφορές, τις ανισότητες και τα στερεότυπα φύλου στις επιλογές των νέων: η διερεύνηση της εκπαιδευτικής και επαγγελματικής πραγματικότητας (30 ώρες)

Στόχος της ενότητας αυτής είναι η ενεργός συμμετοχή των εκπαιδευτικών στη διαδικασία κατάρτισής τους με τη διεξαγωγή από αυτούς/-ές ερευνών μικρής κλίμακας, οι οποίες θα τους δώσουν τη δυνατότητα να γνωρίσουν την κατάσταση και τους προβληματισμούς της σύγχρονης ελληνικής εκπαίδευσης σε σχέση με την ισότητα των φύλων.

Για τη προσέγγιση του περιεχομένου της ενότητας αυτής χρησιμοποιείται η μέθοδος «Ο εκπαιδευτικός ως ερευνητής». Η συγκεκριμένη μέθοδος ξεφεύγει από την παραδοσιακή της παροχής γνώσεων, νέων στοιχείων της βιβλιογραφίας και καινούριων πρακτικών στους επιμορφωμένους εκπαιδευτικούς, και δίνει έμφαση στην προσωπική τους εμπλοκή στον προβληματισμό της θεματικής, στην οποία καλούνται να επιμορφωθούν, που στην προκειμένη περίπτωση είναι αυτή της ισότητας των φύλων. Έτσι, αντί του κλασικού μοντέλου διοργάνωσης σεμιναρίων, όπου ο επιμορφωτής ή η επιμορφώτρια, με την ιδιότητα, και πολλές φορές την αυθεντία του ακαδημαϊκού δασκάλου, παρέχει την καινούρια γνώση, ζητείται από τους εκπαιδευτικούς να βάλουν σε εφαρμογή τις προσωπικές τους πρακτικές προσέγγισης των μαθητών και μαθητριών και να διερευνήσουν οι ίδιοι και οι ίδιες την πραγματικότητα για τις σχέσεις των φύλων που ισχύει στα σχολεία τους. Οι εκπαιδευτές/επιμορφωτές/επόπτες λειτουργούν ως διευκολυντές, έχουν δηλαδή ένα συμβουλευτικό-συντονιστικό ρόλο, ο οποίος συνίσταται στα παρακάτω:

- παρέχουν στους εκπαιδευτικούς-ερευνητές την πρόσβαση στη θεωρία της έρευνας-δράσης, αλλά και στο θεωρητικό πλαίσιο της θεματικής που πρόκειται να διερευνήσουν
- βοηθούν τους εκπαιδευτικούς στο να υιοθετήσουν κατάλληλες στρατηγικές και τεχνικές συλλογής και ανάλυσης δεδομένων
- βοηθούν τους εκπαιδευτικούς να αναγνωρίσουν τις εμπειρίες τους και να τις υποβάλουν σε κριτική διερεύνηση
- συμβάλλουν στην ανάπτυξη ενός κοινού επικοινωνιακού κώδικα ανάμεσα στα μέλη της ομάδας
- παρέχουν προσωπική υποστήριξη σε περίπτωση που η διαδικασία της έρευνας-δράσης γίνει απειλητική ή αγχογόνος για τους εκπαιδευτικούς.

Η έρευνα-δράση είναι μια μέθοδος επιμόρφωσης που καινοτομεί και πλεονεκτεί έναντι άλλων στα εξής:

- καταργεί τα στεγανά ανάμεσα στη θεωρία και στην πράξη, ανάμεσα στις γενικεύσεις που βασίζονται στις παραδοσιακές μορφές ακαδημαϊκής εργασίας και την εξειδικευμένη εμπειρία των εκπαιδευτικών.
- επιτρέπει στους/τις εκπαιδευτικούς να διαμορφώσουν προσωπική άποψη τόσο για τη διάκριση των φύλων στα σχολεία τους, όσο και για τον τρόπο με τον οποίο διαμορφώνονται οι σχέσεις των δύο φύλων. Αυτούς/τις καθιστά ικανότερους και ικανότερες να προσεγγίσουν αποτελεσματικά τόσο τα αγόρια όσο και τα κορίτσια της τάξης τους και να βοηθήσουν το ένα φύλο αν έρθει πιο κοντά στο άλλο.
- προωθεί ένα δημοκρατικό πρότυπο αλλαγών, που εμπλέκει τους εν ενεργεία εκπαιδευτικούς ως εσωτερικούς μεταρρυθμιστές στα ίδια σχολεία τους.

Στο πλαίσιο αυτής της ενότητας της κατάρτισης και στη λογική της μεθόδου «ο εκπαιδευτικός ως ερευνητής», η οποία παρουσιάστηκε παραπάνω, οι συμμετέχοντες στην κατάρτιση αναλαμβάνουν να εκπονήσουν, σε ομάδες των 2-3 ατόμων, μικρής κλίμακας έρευνα σε σχολείο/-α της περιοχής ευθύνης τους σε μία από τις παρακάτω θεματικές, χρησιμοποιώντας εργαλεία διερεύνησης που τους δίνονται από τους/τις υπεύθυνους/-ες της κατάρτισης:

Υποενότητα 2.1. Θεωρητική εισαγωγή στα παρακάτω θέματα (Διδ. Μον. 5)

Θεματικές διερεύνησης:

- ✓ **Επαγγελματικές και εκπαιδευτικές επιλογές**
Στο πλαίσιο της διερεύνησης αυτής μπορούν να τεθούν τα παρακάτω ερωτήματα: Ποιες σπουδές και ποια επαγγέλματα επιλέγουν σήμερα τα αγόρια και τα κορίτσια; Πόσο επηρεάζει ο τύπος Λυκείου τις επιλογές αυτές; Υπάρχουν διαφορές ανάμεσα σε εφήβους από διαφορετικά σχολεία και κοινωνικοοικονομική ή εθνική προέλευση; Υπάρχουν διαφορές σε σχέση με παλιότερα;
- ✓ **Επιλογές ζωής**
Το ενδιαφέρον της διερεύνησης εστιάζεται κυρίως στην αποκάλυψη του τρόπου με τον οποίο τα νεαρά άτομα σκέφτονται για το μέλλον τους ως ενηλίκων, εργαζομένων και γονιών. Σχεδιασμός μελλοντικής οικογένειας, συνδυασμός οικογενειακής και επαγγελματικής ζωής
- ✓ **Σύνδεση των ταυτοτήτων φύλου με μαθήματα και επαγγέλματα**
Διερευνώνται ερωτήματα όπως: Υπάρχουν μαθήματα και επαγγέλματα

που χαρακτηρίζονται ως ανδρικά και γυναικεία; Ποια συγκεκριμένα χαρακτηριστικά τους συνδέονται με το ένα ή το άλλο φύλο; Ποιες είναι οι πεποιθήσεις των εφήβων, όσον αφορά τον καταμερισμό κλάδων σπουδών και επαγγελμάτων ως προς το φύλο; Υπάρχουν διαφορές στις απόψεις αγοριών και κοριτσιών ως προς το θέμα αυτό;

✓ **Απόψεις μαθητών/-τριών και εκπαιδευτικών για την ισότητα των φύλων στην κοινωνία και την οικογένεια**

Στόχος της μελέτης αυτής είναι η διερεύνηση των απόψεων που έχουν για τα φύλα τα άτομα που εμπλέκονται στην εκπαιδευτική διαδικασία, οι μαθητές/τριες, δηλαδή, και οι γονείς. Ειδικότερα γίνεται προσπάθεια να απαντηθούν ερωτήματα, όπως τα παρακάτω: Πώς διαμορφώνονται οι αξίες και πεποιθήσεις των εκπαιδευτικών και των εφήβων σε θέματα ισότητας των φύλων και δημοκρατίας; Πώς αντιλαμβάνονται τη σύγχρονη κοινωνική πραγματικότητα σε σχέση με τα δύο φύλα; Πόσο ο καταμερισμός εργασίας μέσα στην οικογένεια ακολουθεί την παραδοσιακή αντίληψη για τα δυο φύλα; Πόσο οι εικόνες των δύο φύλων που προβάλλονται μέσα από τα σχολικά βιβλία συμβαδίζουν με τις στάσεις, αντιλήψεις και προσδοκίες των μαθητών των δύο φύλων; Ποιες είναι οι πεποιθήσεις εκπαιδευτικών και εφήβων για τις ακαδημαϊκές επιδόσεις, τις συμπεριφορές, τις σχέσεις και τους ρόλους των φύλων;

✓ **Σχέσεις των φύλων στο σχολείο**

Οι καταρτιζόμενοι/ες ενθαρρύνονται να διερευνήσουν τις στάσεις και αναπαραστάσεις των εφήβων για τις σχέσεις των φύλων. Ιδιαίτερα ενδιαφέρει η μελέτη του τρόπου με τον οποίο δομούνται οι σχέσεις των φύλων στη σχολική τάξη, οι δυναμικές που αναπτύσσονται στο χώρο του σχολείου και έξω από αυτόν, οι αντιλήψεις για την κοινωνική θέση των ανδρών και των γυναικών. Επίσης, ενδιαφέρουν τα προβλήματα που έχουν στις σχέσεις τα κορίτσια και τα αγόρια, και οι στρατηγικές που αναπτύσσει το κάθε φύλο για τη λύση των προβλημάτων αυτών, καθώς και ο τρόπος με τον οποίο τα δύο φύλα απέναντι στη φιλία και τις ερωτικές σχέσεις. Η ενότητα αυτή είναι ιδιαίτερα σημαντική, γιατί δίνει την ευκαιρία να διαπιστωθούν οι αντιλήψεις που αναπτύσσουν τα νεαρά άτομα για το αντίθετο φύλο, η γνώση τους για τον τρόπο με τον οποίο διαμορφώνονται οι σχέσεις δύναμης, εξουσίας και υποταγής ανάμεσα στους άνδρες και τις γυναίκες και οι στάσεις τους απέναντι στις κοινωνικές προκαταλήψεις για τα δύο φύλα.

✓ **Επαγγέλματα στο χώρο του σχολείου**

Στο πλαίσιο αυτής της θεματικής οι καταρτιζόμενοι/ες, αξιοποιώντας τη μέθοδο της έρευνας δράσης, γίνεται προσπάθεια να καταγράψουν τα επαγγέλματα στο χώρο του σχολείου σε σχέση με το φύλο, την ηλικία, τη σύνθεση του εκπαιδευτικού προσωπικού, την ειδικότητα των εκπαιδευτικών, τη σύνθεση του διοικητικού και λοιπού προσωπικού. Καταγράφονται επαγγέλματα που διαχρονικά συνδέονται με το ένα ή το άλλο φύλο, ενώ παράλληλα εντοπίζουν αλλαγές ως προς τη σχέση φύλου και επαγγέλματος που παρατηρούνται σήμερα στο χώρο του σχολείου. Η αξία αυτής της διερεύνησης έγκειται, κυρίως, στο ότι το σχολείο αποτελεί ένα πεδίο στο πλαίσιο του οποίου οι μαθητές και οι μαθήτριες σχηματίζουν κοινωνικές αναπαραστάσεις για τον καταμερισμό της εργασίας και τη δομή της εξουσίας ανάμεσα στα φύλα. Οι καταρτιζόμενοι/ες, ανάλογα με τα ενδιαφέροντα και τις εμπειρίες τους μπορούν να επιλέξουν για διερεύνηση μια ή περισσότερες από τις ακόλουθες θεματικές:

- (α) η διάσταση της συνεχιζόμενης επαγγελματικής ανάπτυξης (λόγοι επιλογής του αντικειμένου των βασικών σπουδών, συμμετοχή στην ενδο-υπηρεσιακή επιμόρφωση, προοπτικές και προσδοκίες επαγγελματικής αναβάθμισης)
- (β) διαστάσεις του «έργου» και των αρμοδιοτήτων του/της εκπαιδευτικού.
- (γ) σχέση οικογενειακής και επαγγελματικής ζωής.
- (δ) αυτοαντίληψη του ρόλου και διαφοροποίηση κατά φύλο.
- (ε) ατομική ανάπτυξη των εκπαιδευτικών (σχέση επαγγελματικής ταυτότητας με την ταυτότητα φύλου, συνδικαλισμός, εξωσχολικές δραστηριότητες)
- (στ) ποσοτικά στοιχεία (κατά φύλο σύνθεση του εκπαιδευτικού, διοικητικού και λοιπού προσωπικού στην εκπαίδευση)

✓ **Απόψεις και προσδοκίες των γονιών**

Τα σχετικά ερωτήματα εστιάζονται στη διερεύνηση του τρόπου με τον οποίο οι γονείς διαμορφώνουν τις προσδοκίες τους για το μέλλον των παιδιών τους σε σχέση με το φύλο τους. Ενδιαφέρουν, επίσης, οι προσδοκίες των γονιών για τα παιδιά τους στην ενήλικη ζωή (επαγγελματική αποκατάσταση, καριέρα, δημιουργία οικογένειας). Πιο συγκεκριμένα, διερευνάται αν οι γονείς διαφοροποιούν τις προσδοκίες τους για το μέλλον των αγοριών και των κοριτσιών τους, αν διαφοροποιούν τη συμπε-

ριφορά τους απέναντι στους γιους και τις κόρες τους, αν προσπαθούν να καθιερώσουν πρακτικές ισότητες των φύλων στην οικογένεια

✓ **Διερεύνηση του υλικού ΣΕΠ**

Στο επίκεντρο της διερεύνησης βρίσκεται το διδακτικό υλικό του ΣΕΠ, το οποίο προτείνεται να μελετήσουν τα στελέχη ΣΕΠ, σε σχέση με το αν προσφέρει ευκαιρίες εισαγωγής της θεματικής του φύλου στη διαδικασία του προσανατολισμού που προσφέρει το σχολείο. Γίνεται προσπάθεια να εντοπιστούν ιδιότητες που προγράφονται ως κάποια επίκτητα και βιολογικά χαρακτηριστικά των γυναικών. Εντοπίζονται απόψεις που αναφέρονται στην ισότιμη άνοδο στην ιεραρχία μεταξύ των φύλων, στην αντίληψη της αυτεπάρκειας, των αμοιβών. Θίγονται θέματα σχετικά με τον τρόπο εμφάνισης των χαρακτηριστικών αυτών σε διάφορα κείμενα, ώστε να γίνει σαφές, πώς με τη χρήση της γλώσσας σηματοδοτούνται και αποκτούν φυσιολογική διάσταση χαρακτηριστικά και ιδιότητες που αποδίδονται στα δυο φύλα.

✓ **Τάσεις και δεδομένα της ένταξης των γυναικών στην αγορά εργασίας**

Η διερεύνηση της ενότητας αυτής δίνει την ευκαιρία να μελετηθούν τα πιο πρόσφατα στοιχεία σχετικά με την παρουσία των γυναικών στην αγορά εργασίας. Επιμέρους θεματικές διερεύνησης αποτελούν η πρόσβαση των γυναικών στην απασχόληση και στην κατάρτιση, το είδος της εργασίας που αναλαμβάνουν, τα ωράρια εργασίας τους, οι αμοιβές, η εναρμόνιση της οικογενειακών με τις εργασιακές τους υποχρεώσεις και οι νομοθετικές διατάξεις σε σχέση με την απασχόληση. Στόχος της εργασίας είναι η επισκόπηση της βασικής βιβλιογραφίας που αφορά τα δεδομένα ένταξης και συμμετοχής των γυναικών στην ελληνική αγορά εργασίας. Αντικείμενο διερεύνησης αποτελεί το κατά πόσο οι γυναίκες ακολουθούν επαγγελματικό προσανατολισμό προσαρμοσμένο στις ανάγκες και τη φροντίδα των άλλων. Επίσης, εξετάζονται κατά πόσο οι εναλλακτικές μορφές εργασίας τείνουν να ενισχύσουν και να αναπαράγουν τον παραδοσιακό ρόλο της γυναίκας, παρά να τον ανατρέψουν.)

Στο πλαίσιο της διερεύνησης αξιοποιούνται πληροφορίες από τη Μονάδα Τεκμηρίωσης για Θέματα Απασχόλησης Γυναικών του Κέντρου Ερευνών για Θέματα Ισότητας, αλλά και πληροφορίες από το διαδίκτυο σχετικά με την ένταξη και την παρουσία των γυναικών στην αγορά εργασίας.

Οι έρευνες γίνονται με την καθοδήγηση και την εποπτεία των υπευθύνων κατάρτισης. Για τη συλλογή των δεδομένων χρησιμοποιούνται έτοιμα εργαλεία διε-

ρεύνησης τα οποία τίθενται στη διάθεση των καταριζομένων οι επόπτες/-τριες. Τα αποτελέσματα των ερευνών παρουσιάζονται και συζητούνται σε εργαστήρια.

Υποενότητα 2.2. Παρουσίαση των ερευνών και των εργασιών που θα εκπονήσουν οι καταριζόμενοι/-ες (Διδ. Μον. 5)

Ενότητα 3: Προωθώντας την ισότητα των φύλων από την εκπαίδευση στην εργασία: εφαρμογές και άσκηση (30 ώρες)

Στόχος της ενότητας αυτής είναι η πρακτική άσκηση των συμμετεχόντων στην κατάρτιση, τόσο στον εντοπισμό υλικού ή πηγών πληροφόρησης, όσο και στην αξιοποίηση των γνώσεών τους προς την κατεύθυνση του σχεδιασμού και της υλοποίησης παρεμβατικών δράσεων στα σχολεία. Επιπλέον στόχος είναι η άσκηση στη μεθοδολογία της έρευνας δράσης, η οποία προϋποθέτει το σχεδιασμό έρευνας, την παρέμβαση στη σχολική τάξη και την αξιολόγηση της παρέμβασης.

Υποενότητα 3.1. Σύνδεση με την τοπική κοινότητα (Διδ. Μον. 1)

- ✓ **Διερεύνηση της τοπικής αγοράς εργασίας**

Τα στελέχη ΣΕΠ πρέπει να συγκεντρώσουν πληροφοριακό υλικό, σε σχέση με τις ανάγκες και τις δυνατότητες της τοπικής αγοράς εργασίας να απορροφήσει νέους εργαζόμενους. Ειδικότερα, συγκεντρώνουν πληροφορίες για θέματα επαγγελματικής κατάρτισης και εκπαίδευσης, εργασιακών σχέσεων, κοινωνικών υποδομών, ευκαιριών απασχόλησης, αξιοποίησης χρηματοδοτικών ευκαιριών και δυνατότητες δημιουργίας νέων επιχειρήσεων.

- ✓ **Διερεύνηση δομών για νέους, όσον αφορά θέματα ισότητας, προσανατολισμού, συμβουλευτικής και διαδικασίες μετάβασης**

Γίνεται μελέτη και καταγραφή των υπάρχουσών δομών που προσφέρουν υπηρεσίες συμβουλευτικής και προσανατολισμού εντάσσοντας την οπτική του φύλου

- ✓ **Ανάπτυξη στρατηγικών για επαφές με γονείς: σχεδιασμός επαφών και συναντήσεων**

Σε συνδυασμό με το Μοντέλο Δράσεων ΣΕΠ που έχει εκπονηθεί, τα Στελέχη ΣΕΠ ασκούνται στο σχεδιασμό και διοργάνωση συναντήσεων με γονείς, οι οποίες προσεγγίζουν θέματα επιλογών και προσανατολισμού των εφήβων, επικεντρώνοντας στον παράγοντα φύλο και τις πρακτικές της ισότητας

- ✓ **Ανάπτυξη στρατηγικών για επαφές με την τοπική κοινωνία**

Σε συνδυασμό με το Μοντέλο Δράσεων ΣΕΠ με την οπτική του φύλου που έχει εκπονηθεί στο πλαίσιο του Έργου «Καλλιρρόη», τα στελέχη ΣΕΠ σχεδιάζουν «επί χάρτου» εκδηλώσεις και επαφές με την τοπική κοινωνία που εστιάζουν σε θέματα φύλου και απασχόλησης. Ειδικότερα, ανα-

πτύσσουν στρατηγικές προκειμένου να πραγματοποιήσουν συναντήσεις ευαισθητοποίησης και κινητοποίησης φορέων, γυναικείων οργανώσεων και ατόμων για την ανάληψη κοινών πρωτοβουλιών και συντονισμένης δράσης όσον αφορά την αντιμετώπιση της ανεργίας, καθώς και των ιδιαίτερων κοινωνικών προβλημάτων που αντιμετωπίζουν οι νέοι και, ιδιαίτερα, οι γυναίκες.

Υποενότητα 3.2. Μεθοδολογία έρευνας (Διδ. Μον. 1):

✓ Η έρευνα- δράση στην προώθηση της ισότητας των φύλων

Παρουσιάζεται το θεωρητικό και μεθοδολογικό πλαίσιο υλοποίησης της φεμινιστικής έρευνας-δράσης και συζητείται η συμβολή της σε προγράμματα προώθησης της ισότητας των φύλων στο σχολείο. Ειδικότερα, παρουσιάζονται οι αρχές της μεθόδου, ο σχεδιασμός της, η επιλογή των μεθόδων συλλογής δεδομένων, η μέθοδος συλλογής και καταγραφής των δεδομένων, η επεξεργασία και η στατιστική τους ανάλυση. Δίνεται έμφαση στα πλεονεκτήματα της μεθόδου, που είναι η βελτίωση της ερευνητικής πρακτικής, η ευελιξία και η προσαρμοστικότητα της, και η αξιοποίηση των ατομικών εμπειριών των υποκειμένων κατά τη διεξαγωγή της έρευνας.

Ιδιαίτερη αναφορά γίνεται στην αξιοποίηση της έρευνας-δράσης ως: α) μέσο επιμόρφωσης που εφοδιάζει τους εκπαιδευτικούς με νέες δεξιότητες και μεθόδους, οξύνει τις αναλυτικές τους ικανότητες και προωθεί την αυτογνωσία τους, β) ως μέσο εισαγωγής πρόσθετων ή καινοτόμων προσεγγίσεων στη διδασκαλία και τη μάθηση σε ένα υπάρχον σύστημα το οποίο δεν δέχεται εύκολα τις αλλαγές και τις μεταρρυθμίσεις.

✓ Σχεδιασμός, μέθοδος συλλογής δεδομένων, μέθοδος καταγραφής, διερεύνησης και διάγνωσης (πηγές, τρόποι), στατιστική επεξεργασία κλπ

Παρουσιάζονται οι βασικές μέθοδοι συλλογής ποσοτικών και ποιοτικών δεδομένων (ερωτηματολόγιο, συνέντευξη, ομαδική συνέντευξη εστίασης, συγγραφή κειμένων) και συζητούνται τα πλεονεκτήματα και τα μειονεκτήματα που παρουσιάζει κάθε μέθοδος. Παρουσιάζονται και οι βασικοί τρόποι στατιστικής επεξεργασίας και ανάλυσης των δεδομένων και σχεδιάζεται ένα ερευνητικό εργαλείο για τη διεξαγωγή συγκεκριμένης έρευνας.

Υποενότητα 3.3. Σχεδιασμός και αξιολόγηση προγραμμάτων ισότητας των φύλων (Διδ. Μον. 1)

Τα προγράμματα ισότητας των φύλων αποσκοπούν στο να καλλιεργήσουν σε νέους και νέες τον προβληματισμό του φύλου, αλλά και να προωθήσουν την ισότητα των φύλων κατά τη μεταβατική περίοδο από την εκπαίδευση στην εργασία. Απώτερο στόχο αποτελεί η ισότιμη συμμετοχή ανδρών και γυναικών τόσο στον τομέα της απασχόλησης, όσο και σε αυτόν της οικογενειακής ζωής.

Ειδικότεροι στόχοι των Προγραμμάτων ΣΕΠ είναι:

- η διευκόλυνση της πρόσβασης των γυναικών στην αγορά εργασίας και η προώθησή τους στα κέντρα λήψης αποφάσεων.
- η κριτική αμφισβήτηση και άρση των στερεοτύπων που επικρατούν για τα επαγγέλματα.
- η διεύρυνση των ταυτοτήτων φύλου με την ενσωμάτωση τόσο στις γυναικείες, όσο και στις ανδρικές ταυτότητες, αξιών, απόψεων και συμπεριφορών που, σύμφωνα με την ως τώρα κοινή αντίληψη, συνδέονται με το ένα μόνο φύλο.
- η διεύρυνση των επαγγελματικών οριζόντων ανδρών και γυναικών.
- η απόκτηση εκ μέρους των αγοριών και των κοριτσιών δεξιοτήτων και συμπεριφορών που ενσωματώνουν τις έννοιες της φροντίδας και της ενασχόλησης με την οικογένεια στις διαδικασίες μετάβασης από την εκπαίδευση στην αγορά εργασίας.
- περιεχόμενο, στόχοι, όροι και διαδικασία υλοποίησης Προγραμμάτων ΣΕΠ με βάση τον Οδηγό Εφαρμογής και Διαχείρισης, το Μοντέλο Δράσεων ΣΕΠ και τις Καλές Πρακτικές στον ΣΕΠ υπό το πρίσμα του φύλου και στο πλαίσιο των διαδικασιών μετάβασης από το σχολείο στην αγορά εργασίας.

Κατά τη διάρκεια της συνάντησης παρουσιάζεται το Μοντέλο Δράσεων ΣΕΠ και συζητούνται οι δράσεις, οι θεματικές και οι πρακτικές που προτείνει. Παρουσιάζεται, επίσης, το υλικό που συνοδεύει το Μοντέλο, δηλαδή το τεύχος με τις «Ασκήσεις Ευαισθητοποίησης» και το εγχειρίδιο «Συμβουλευτική Γυναικών».

Οι προβλεπόμενες, στο πλαίσιο του έργου, δράσεις ΣΕΠ αποσκοπούν, καθοδηγώντας αγόρια και κορίτσια να συνδυάζουν την οικογένεια με την εργασία, στην προώθηση της ισότητας των φύλων στην εργασία και στη βελτίωση των συνθηκών ένταξης των γυναικών στην απασχόληση.

Το Μοντέλο Δράσεων ΣΕΠ περιλαμβάνει:

- Δράσεις πληροφόρησης και ενημέρωσης

Ημέρες Σπουδών και Σταδιοδρομίας

Επισκέψεις σε χώρους εργασίας

Ημερίδες γονέων

- Δράσεις σχολικών εφαρμογών

Συζητήσεις στην τάξη, στην ώρα του ΣΕΠ για τα Γυμνάσια και τα Ενιαία Λύκεια ή την Ώρα Σταδιοδρομίας για τα ΤΕΕ, πάνω σε θέματα ισότητας των φύλων στην εργασία

Ασκήσεις ευαισθητοποίησης των μαθητών/-τριών σε θέματα ΣΕΠ με την οπτική του φύλου

- Δράσεις Συμβουλευτικής

Οργάνωση υπηρεσιών ατομικής ή/και ομαδικής συμβουλευτικής στις Δομές ΣΕΠ με βάση τις αρχές της φεμινιστικής συμβουλευτικής

✓ **Μεθοδολογία και εργαλεία εσωτερικής και εξωτερικής αξιολόγησης**

Στην ενότητα αυτή παρουσιάζονται μέθοδοι και τεχνικές αξιολόγησης της αποτελεσματικότητας των προγραμμάτων που προωθούν την ισότητα των φύλων. Παρουσιάζονται σύντομα οι διαφορετικοί τρόποι αξιολόγησης, όπως, παραδείγματος χάριν, οι μετρήσεις πριν και μετά την εφαρμογή, ο εντοπισμός των κατάλληλων κριτηρίων αποτελεσματικότητας και οι μέθοδοι καταγραφής των αποτελεσμάτων. Η παρουσίαση επικεντρώνεται σε συγκεκριμένες μεθόδους καταγραφής και παρακολούθησης της αποτελεσματικότητας δραστηριοτήτων που εφαρμόζονται μέσα στο πλαίσιο του σχολείου. Δίνεται έμφαση στη σημασία της εσωτερικής και εξωτερικής αξιολόγησης, η οποία έγκειται στην αξιοποίηση των συμπερασμάτων της για τη διαμόρφωση, τον επαναπροσδιορισμό, την αναθεώρηση και την ανάπτυξη βελτιωμένων προγραμμάτων και σύμφωνων με τις ανάγκες, τις αντιλήψεις και τη στάση των συμμετεχόντων σε αυτά.

Η **πρακτική άσκηση** στο πλαίσιο του προγράμματος κατάρτισης συνίσταται στη δημιουργία ενός Φακέλου Εφαρμογών που περιλαμβάνει τους **3 ακόλουθους θεματικούς άξονες**:

1. Διερεύνηση της τοπικής αγοράς εργασίας (εντάσσεται στην Υπο-ενότητα 3.1),
2. Μελέτη και καταγραφή των υπαρχουσών δομών συμβουλευτικής και επαγγελματικού προσανατολισμού στην περιφέρειά τους (εντάσσεται στην Υπο-ενότητα 3.1) και
3. Τροποποίηση μιας θεματικής ενότητας του Αναλυτικού Προγράμματος

για το μάθημα του ΣΕΠ σύμφωνα «με την οπτική του φύλου» ή σχεδιασμός μιας δράσης «με την οπτική του φύλου» λ.χ Ημέρες Σπουδών & Σταδιοδρομίας κ.ά (εντάσσεται στην Υπο-ενότητα 3.3.).

Η **πρακτική άσκηση** πραγματοποιείται από ομάδες των 4-5 ατόμων με την καθοδήγηση και την εποπτεία των υπευθύνων κατάρτισης.

Υποενότητα 3.4. Μέθοδοι ατομικής συμβουλευτικής (ταυτότητες φύλου και Συμβουλευτική, Συμβουλευτική γυναικών) (Διδ. Μον. 2)

Το μάθημα-εργαστήριο στοχεύει στην εξοικείωση των συμμετεχόντων/ουσών με τις αρχές και τις μεθόδους της συμβουλευτικής (ατομικής και ομαδικής) και επιδιώκει τη διευκόλυνση της ανάπτυξης της δυναμικής της ομάδας μέσω της προσωπικής εμπλοκής, έκφρασης και επικοινωνίας των καταρτιζομένων. Περιλαμβάνει ασκήσεις ενεργού ακρόασης, βασιζόμενης στις προτάσεις του Carl Rogers σχετικά με τη σημασία της ενσυναίσθησης, της γνησιότητας και της ανεπιφύλακτα θετικής αποδοχής.

Ειδικότερα στοχεύει:

- στον εμπλουτισμό ήδη υπάρχουσών και τη δημιουργία νέων στάσεων και αντιλήψεων σε σχέση με το φύλο.
- στην εξοικείωση των συμμετεχόντων/ουσών με τις αρχές και τις μεθόδους της συμβουλευτικής (ατομικής & ομαδικής), και ειδικότερα, με τις αρχές και μεθόδους της φεμινιστικής συμβουλευτικής.
- στο να βοηθήσει τους/τις συμμετέχοντες/ουσες στην οργάνωση και παροχή ατομικής και ομαδικής συμβουλευτικής σε κορίτσια που προετοιμάζονται για την είσοδο στην αγορά εργασίας.

Η εκπαίδευση στη συμβουλευτική στοχεύει στην απόκτηση, από τους/τις συμβουλευόμενους/ες δεξιοτήτων προσαρμογής και στην αποδοχή της ανάγκης για συνεχή αλλαγή και αναθεώρηση του προσωπικού σχεδίου ζωής μέσα από:

- τη διευκόλυνση και υποστήριξη του ατόμου προκειμένου να αποδεχτεί την ταυτότητά του
- την ανάπτυξη θετικής αυτοαντίληψης και υψηλής αυτοεκτίμησης
- την ανάπτυξη και διαχείριση εκπαιδευτικών και επαγγελματικών στόχων ενταγμένων στο πλαίσιο μιας συνειδητής πορείας προσωπικής ανάπτυξης και επίγνωσης των αναγκών, των αξιών, των δυνατοτήτων και των περιορισμών των επιλογών που μπορούν να υπάρξουν στην αγορά εργασίας.
- την άσκηση και διευκόλυνση για δημιουργική διαχείριση και οργάνωση

της πληροφορίας.

- την ανάπτυξη δεξιοτήτων προσαρμογής προκειμένου τα άτομα να περνούν ομαλά από τα μεταβατικά στάδια της ζωής τους, είτε αυτά αφορούν στο επίπεδο της προσωπικής είτε της κοινωνικής ανάπτυξης
- την ανάπτυξη της ικανότητας των ατόμων να προβαίνουν σε επιλογές και αποφάσεις ζωής, εκπαίδευσης και εργασίας που τα ικανοποιούν περισσότερο και που εναρμονίζονται παράλληλα με τα σύγχρονα δεδομένα και τις προσωπικές ανάγκες.

Το μάθημα είναι εργαστηριακού χαρακτήρα και οι συμμετέχοντες/ουσες παίρνουν μέρος σε δραστηριότητες βιωματικές (π.χ. παίξιμο ρόλων) και σε συζητήσεις ολομέλειας. Οι δραστηριότητες εστιάζονται σε θέματα όπως π.χ. ο ρόλος των δυο φύλων, εξουσία και φύλο, επικοινωνία, ρόλος του συμβούλου - συμβουλευτική σχέση, διεκδικητικότητα, κτλ..

Υποενότητα 3.5 Άσκηση στην εφαρμογή του Μοντέλου Δράσεων: Εργαστήρια (12 Διδ.Μον.)

Η πιλοτική εφαρμογή των Προγράμματος Κατάρτισης και Δράσεων ΣΕΠ στο σχολείο του «Καλλιρρόη» κατά το σχολικό έτος 2004-2005 υπέδειξε την αναγκαιότητα προσθήκης της παρούσας υποενότητας, που αφορά στην άσκηση των συμμετεχόντων εκπαιδευτικών στην εφαρμογή του προτεινόμενου από το πρόγραμμα Μοντέλου Δράσεων στα σχολεία. Ειδικότερα, σχεδιάστηκε και εφαρμόστηκε η διεξαγωγή δύο εργαστηρίων, το περιεχόμενο των οποίων στοχεύει στην πληρέστερη προετοιμασία των εκπαιδευτικών και τον εφοδιασμό τους με δεξιότητες απαραίτητες για την αποτελεσματική υλοποίηση των δράσεων.

Εργαστήριο 1: Χρήση του Μοντέλου Δράσεων και των εντύπων καταγραφής (Διδ. Μον. 5)

(α) Άσκηση στα έντυπα καταγραφής (Διδ.Μον.1)

Στόχος της διδακτικής αυτής ενότητας ήταν να μάθουν οι συμμετέχοντες/ουσες εκπαιδευτικοί πώς να χρησιμοποιούν τα έντυπα καταγραφής και να κατανοήσουν την αξία της χρήσης τους.

Στη διάρκεια του μαθήματος τα στελέχη ΣΕΠ ασκήθηκαν στην καταχώριση των στοιχείων, τα οποία συλλέγονται από τους μαθητές και τις μαθήτριες με τα έντυπα καταγραφής, στη βάση δεδομένων που έχει δημιουργηθεί για την καταγραφή των στοιχείων για τον ΣΕΠ. Ειδικότερα, οι εκπαιδευτές/τριες υπέδειξαν τον τρόπο με τον οποίο γίνεται η ηλεκτρονική καταγραφή των στοιχείων, καθώς και τον τρόπο με τον οποίο οι συμμετέχοντες/ουσες μπορούν να αξιοποιήσουν

τη δυνατότητα που τους παρέχει η συγκεκριμένη βάση δεδομένων, όσον αφορά την παρουσίαση και την εκτύπωση των στατιστικών αποτελεσμάτων σε μορφή γραφημάτων.

(β) Άσκηση στο σχεδιασμό δράσεων στα σχολεία (Διδ.Μον. 3)

Η διδακτική αυτή ενότητα είχε ως στόχο να ασκηθούν τα στελέχη ΣΕΠ, σε ομάδες 3-4 ατόμων, στο σχεδιασμό των προγραμμάτων που θα υλοποιήσουν στα σχολεία. Το Μοντέλο Δράσεων, του οποίου η παρουσίαση γίνεται στην ενότητα 3.3, επανέρχεται στη φάση αυτή, για να εξεταστεί στο πλαίσιο της επικείμενης άμεσης εφαρμογής του. Αυτό υπαγορεύει την άσκηση, στη διάρκεια της διδασκαλίας αυτής της ενότητας, στο σχεδιασμό επί χάρτου ενός συνολικού προγράμματος δράσεων. Έμφαση χρειάζεται να δοθεί στο να αποσαφηνίσουν οι συμμετέχοντες εκπαιδευτικοί τους στόχους των δράσεων, λαμβάνοντας υπόψη τις διαφορετικές, ενδεχομένως, ανάγκες για κάθε περιοχή ή σχολείο, να επιλέξουν τις δραστηριότητες, και να οργανώσουν την υλοποίηση και την αξιολόγησή τους.

(γ) Η μέθοδος της βιωματικής προσέγγισης στην οργάνωση των ημερίδων σπουδών και σταδιοδρομίας (Διδ. Μον. 1)

Στόχος της ενότητας αυτής ήταν να μάθουν τα στελέχη ΣΕΠ να χρησιμοποιούν κατά την υλοποίηση των δράσεων που προβλέπονται από το Μοντέλο Δράσεων (ημέρες σταδιοδρομίας, ημερίδες γονέων) εναλλακτικές μεθόδους, όπως η βιωματική. Στη διάρκεια του μαθήματος δίνονταν οδηγίες και παραδείγματα εφαρμογής βιωματικών δραστηριοτήτων, στις οποίες λαμβάνεται υπόψη ο παράγοντας φύλο. Οι δειγματικές αυτές δραστηριότητες γίνονται αντικείμενο συζήτησης. Ειδικότερα, χρειάζεται να επισημανθούν τα πλεονεκτήματα των εναλλακτικών αυτών προσεγγίσεων, οι δυσκολίες που ενδέχεται να παρουσιαστούν κατά τη χρήση τους και οι τρόποι αντιμετώπισής τους.

Εργαστήριο 2: Σχολικές δραστηριότητες και Συμβουλευτική (Διδ.Μον. 7)

(α) Άσκηση στην εφαρμογή ασκήσεων ευαισθητοποίησης (Διδ. Μον. 1)

Στόχο του μαθήματος αποτελεί η εξοικείωση των καταρτιζομένων Στελεχών Σ.Ε.Π. με τη χρήση και τη διαδικασία εφαρμογής των ασκήσεων ευαισθητοποίησης για το μάθημα του Σ.Ε.Π. με την οπτική του φύλου.

Οι συγκεκριμένες ασκήσεις αφορούν, κυρίως, στην ευαισθητοποίηση των μαθητών και των μαθητριών γύρω από τους τρόπους με τους οποίους ο παράγοντας φύλο επηρεάζει τις προσωπικές και επαγγελματικές τους επιλογές. Επιπλέον, στόχος των ασκήσεων είναι ο αρμονικός συνδυασμός εργασίας και

οικογένειας και η ευαισθητοποίηση, ειδικότερα των αγοριών, σε θέματα φροντίδας και ισότιμης συμμετοχής τους στην οικογενειακή ζωή.

Οι καταρτιζόμενοι/ες ασκούνται στη διαδικασία υλοποίησης των ασκήσεων με συγκεκριμένα παραδείγματα και εφαρμογές. Ειδικότερα, συζητούνται ο στόχος, η φιλοσοφία και η μεθοδολογία διαφόρων ασκήσεων. Επίσης, παρουσιάζονται τρόποι με τους οποίους μπορούν οι εκπαιδευτικοί να προκαλέσουν το ενδιαφέρον των μαθητών-τριών, καθώς και τεχνικές συντονισμού της συζήτησης μέσα στην τάξη ή/και των αλληλεπιδράσεων των ίδιων των μαθητών-τριών. Τέλος, διευκρινίζεται ο τρόπος με τον οποίο ο/η εκπαιδευτικός, που εφαρμόζει την άσκηση, μπορεί να συντάξει αναφορά για την άσκηση που ολοκληρώθηκε, τα ενδεχόμενα προβλήματα, όπως και τα συμπεράσματα που προέκυψαν από τη διαδικασία εφαρμογής της.

Δίνεται ιδιαίτερη έμφαση στη διαφοροποίηση των ασκήσεων ευαισθητοποίησης από άλλες σχολικές δραστηριότητες που προτείνονται στα πλαίσια του μοντέλου δράσεων.

(B) Εφαρμογές ατομικής και ομαδικής συμβουλευτικής (Διδ. Μον. 6)

Από το Μοντέλο Δράσεων ΣΕΠ προβλέπεται η υλοποίηση από τα στελέχη ΣΕΠ δράσεων συμβουλευτικής με την οπτική του φύλου. Για τις ανάγκες της σχετικής άσκησης των συμμετεχόντων εκπαιδευτικών έχει παραχθεί DVD στο οποίο θα περιέχεται μαγνητοσκοπημένη μια υποδειγματική συνεδρία εποπτείας συμβούλου. Στη διάρκεια του μαθήματος γίνεται παρουσίαση, ανάλυση και συζήτηση γύρω από το υλικό αυτό, έτσι ώστε τα στελέχη ΣΕΠ να μπορέσουν να το αξιοποιήσουν στις δικές τους εφαρμογές.

Ενότητα 4. Συγγραφή γραπτής εργασίας (10 ώρες)

Οι καταρτιζόμενοι/-ες εκπαιδευτικοί, σε ομάδες των 2-3 ατόμων, συγγράφουν εργασία 15-20 σελίδων σε ένα από τα θέματα της δεύτερης ενότητας.

Η εργασία, η οποία παραδίδεται στη τελευταία συνάντηση των καταρτιζόμενων εκπαιδευτικών, συνοδεύεται και από το Φάκελο Εφαρμογών στον οποίο περιγράφεται η πρακτική άσκηση σε μια από τις θεματικές της τρίτης ενότητας.

Το έργο ΚΑΛΛΙΠΡΟΗ υλοποιήθηκε από το Τμήμα Ψυχολογίας του Αριστοτελείου Πανεπιστημίου Θεσσαλονίκης στο πλαίσιο του ΕΠΕΑΕΚ II, ειδικότερα του Άξονα 4 - Μέτρου 4.1 και Κατηγορία Πράξης 4.1.1.β, κατά τα έτη 2004-2008 με στόχο την προώθηση της ισότητας των φύλων στο χώρο της εκπαίδευσης και της αγοράς εργασίας. Η ιδέα αυτή ενσωματώθηκε τόσο στα Προγράμματα Κατάρτισης των Στελεχών Συμβουλευτικής και Επαγγελματικού Προσανατολισμού των Δομών του ΥΠΕΠΘ (ΚΕ.Σ.ΥΠ, ΓΡΑ.Σ.Ε.Π και ΓΡΑ.ΣΥ) τα οποία υλοποιήθηκαν κατά την περίοδο 2005-2007, όσο και στις υπόλοιπες δράσεις του που ήταν η Εφαρμογή Προγραμμάτων ΣΕΠ και η Οργάνωση και ο Εξοπλισμός των Δομών ΣΕΠ. Τέλος, μελετήθηκε στο πλαίσιο της πανελλαδικής έρευνας που έγινε το 2005 και τα αποτελέσματά της παρουσιάστηκαν στο καταληκτικό Συνέδριο του Έργου το Μάιο του 2008.

Το έργο καινοτόμησε ως προς το ότι επιδίωξε τη βελτίωση της πρόσβασης των κοριτσιών και των νεαρών γυναικών στην αγορά εργασίας και την ισότιμη συμμετοχή τους στην επαγγελματική ζωή, απευθυνόμενο και στα δύο φύλα. Κεντρική ιδέα του υπήρξε η πεποίθηση ότι η ισότητα των φύλων στην αγορά εργασίας είναι θέμα που δεν αφορά μόνο το γυναικείο πληθυσμό, αλλά έχει ως απαραίτητη προϋπόθεση αλλαγές στη νοοτροπία, τις στάσεις και τις αξίες τόσο των γυναικών όσο και των ανδρών. Μέσα από τις διάφορες δράσεις του έργου έγινε προσπάθεια να επιτευχθεί όχι μόνον η διεύρυνση των επαγγελματικών οριζώντων των κοριτσιών και των γυναικείων ταυτοτήτων, αλλά και η ενσωμάτωση στις ανδρικές ταυτότητες αξιών που συνδέονται με την οικογενειακή ζωή καθώς και συμπεριφορών φροντίδας. Η ανάγκη συμφιλίωσης επαγγελματικής και οικογενειακής ζωής και για τα δύο φύλα, ως μια πολιτική που στοχεύει στη βελτίωση της θέσης των γυναικών στα κέντρα λήψης αποφάσεων και στην αγορά εργασίας, είναι η καινοτομία του έργου, σε σχέση με άλλες παρόμοιες πρακτικές.

Ο Οδηγός αυτός εκπονήθηκε με στόχο να αποτελέσει ένα εργαλείο τόσο για την οργάνωση και υλοποίηση των Προγραμμάτων Κατάρτισης των Στελεχών ΣΕΠ στο πλαίσιο του Έργου, όσο και για την εφαρμογή συναφών δράσεων του ΥπεΠΘ ή και άλλων φορέων που θα αποσκοπούν στην εισαγωγή της οπτικής του φύλου στην κατάρτιση εκπαιδευτικών και συμβούλων.